

# diologii

Miesięcznik pedagogiczny

Nr 5 (232)  
Maj 2019  
Szczecin  
ISSN 2300-9691



**Strategia  
antykryzysowa  
w szkole**



Na zdjęciach uczestniczki Pracowni gimnastyczno-tanecznej (op. art. Dorota Lindner-Baran).

Zdjęcia: Krzysztof Szydłowski



**„Dialogi” Miesięcznik****Pedagogiczny**

e-mail:

dialogi@palac.szczecin.pl

**Wydawca:**

Pałac Młodzieży –  
Pomorskie Centrum  
Edukacji

**Redagują:**

*Ewa Karasińska*  
(redaktor naczelna)

*Ryszard Goclan*  
(redaktor techniczny)

**Kolegium redakcyjne:***Paweł Bartnik**Katarzyna Fenczak**Róża Czerniawska-  
Karcz**Bogdan Matłowski**Wiesław Seidler*

Zastrzegamy sobie  
prawo do skracania,

opracowań,

redagowania

i adiustacji tekstów

oraz zmiany ich

tytułów.

Za treść ogłoszeń  
odpowiedzialności

nie ponosimy.

**Adres redakcji:**

Pałac Młodzieży – PCE

al. Piastów 7

70-327 Szczecin

tel. 91 422 52 61

Strona internetowa:

[https://pe.szczecin.pl/  
chapter\\_201347.asp](https://pe.szczecin.pl/chapter_201347.asp)

**W numerze:**

- \* **By szkoła była bezpieczna** ..... 4-5
- \* **Odpowiedzialność za zapewnienie bezpieczeństwa** ..... 6-18
- \* **Budowanie strategii antykryzysowej...** ..... 19-26
- \* **Procedury postępowania nauczycieli w sytuacjach zagrożenia dzieci...** ..... 26-29



- \* **Jak one ratują!** ..... 30-32
- \* **Konkurs rozstrzygnięty!** ... 32
- \* **Akcent** ..... 33-37
- \* **Relaks z książką** ..... 38
- \* **CUD<sup>(8)</sup>** ..... 39
- \* **Z wiatrem w żaglach** ..... 40-42



- \* **Kontrapunkt 2019** ..... 43-46

**70 lat Pałacu Młodzieży – PCE w Szczecinie**

*Drodzy  
uczestnicy  
życia  
Pałacowego*



Zwracamy się do Państwa z prośbą o aktywne współtworzenie almanachu, który chcemy wydać z okazji 70-lecia istnienia naszej placówki. Główne uroczystości tego pięknego jubileuszu planowane są co prawda w 2020 roku, ale już teraz przystępujemy do zbierania wspomnień dotyczących uczestnictwa w życiu Pałacu. Chcemy upamiętnić ludzi i zdarzenia, pokazując jak wielką rodzinę tworzymy.

**Jeśli:**

- Braliście Państwo udział w zajęciach prowadzonych przez naszych nauczycieli i chcielibyście odświeżyć ten czas, przeleżcie na papier wspomnienia i wyślijcie nam – pocztą lub e-mailem. Proszę zaznaczyć kiedy (w jakich latach) to było i co najbardziej utrwaliło się w pamięci (może nazwiska kolegów lub nauczycieli?). Jak zaowocowała przygoda z Pałacem później i czy zainteresowania kontynuowane

były w dorosłym już życiu? Jeśli dołączycie dodatkowo zdjęcia (lub ich skany) będzie wspaniale!

- Pracowaliście w Pałacu Młodzieży i chcielibyście podzielić się swoimi wspomnieniami także zapraszamy – chwytajcie za pióro lub komputer.

**Na Państwa wspomnienia czekamy do 15 czerwca br. pod adresem e mailowym:**

portal@palac.szczecin.pl

**lub adresem pocztowym:**

Pałac Młodzieży- PCE

70-327 Szczecin

Al. Piastów 7

Z dopiskiem na kopercie

„Jubileusz”

Wspomnienia można też

osobiście dostarczyć

do sekretariatu przy. Al. Piastów 7

**Dziękujemy!**

*Spełnione marzenia...*  
Zdjęcie: archiwum placówki – lata 50-te

## By szkoła była bezpieczna

Bezpieczeństwo dziecka jest jednym z najważniejszych priorytetów dla każdego rodzica. Szczególnie kiedy podczas każdego tygodnia pociechy spędzają kilkadziesiąt godzin lekcyjnych w szkołach, czas ten powinien być w pełni bezpieczny.

Prawidłowy rozwój psychofizyczny młodego człowieka gwarantuje jedynie pełne poczucie bezpieczeństwa w każdym aspekcie życiowym. Odnosi się to do czasu spędzonego w domu, podczas czasu wolnego jak i w trakcie zajęć szkolnych. Szkoła w której dzieci i młodzież spędzają większą część swojego dnia powinna być miejscem przyjaznym i wolnym od jakichkolwiek zagrożeń. Szeroko rozumiana profilaktyka zagrożeń powinna obejmować zagadnienia dotyczące niedostosowania społecznego dzieci i młodzieży oraz problematyki uzależnień i zjawisk przemocowych. Kiedy młody człowiek wchodzi w wiek dojrzewania, jego punkt widzenia niejednokrotnie ulega gwałtownej zmianie. Dzieci uważają, że wraz z pewnym wiekiem mogą pozwolić sobie na więcej niż do tej pory. Szczególnie niebezpieczna i kusząca staje się perspektywa sięgnięcia po używki. Alkohol, tytoń, środki odurzające oraz środki psychoaktywne stanowią jedno z najbardziej niebezpiecznych zagrożeń, które czyha na młode osoby. Organizm kilkunastolatka przeżywa w tym wieku największy wzrost. Aby zapewnić mu odpowiedni rozwój potrzebne jest dostarczanie odpowiednich składników odżywczych, aktywnego odpoczynku i snu. Środki odurzające i psychoaktywne są w dużym skrócie trucizną, która niszczy organizm i powoduje w nim nieodwracal-



ne zmiany, niejednokrotnie prowadząc do śmierci. Również płaszczyzna psychiczna zostaje mocno zachwiana na skutek zażywania środków odurzających. Młode osoby stają się agresywne, zaczynają stosować przemoc oraz tracą kontrolę nad swoim życiem. Kiedy pojawiają się problemy w kontaktach z rówieśnikami, izolacja a w najgorszym przypadku myśli samobójcze, powinien być to wyraźny sygnał, że w życiu młodego człowieka dzieje się coś niepokojącego. Powyższe przykłady powinny stanowić bodziec do działania zarówno dla rodziców jak i nauczycieli.

To w domu młody człowiek bardzo często zaczyna pokazywać „inną twarz”. Zmieniają się jego zwyczaje, pojawiają się zaniedbania obowiązków, komunikacja na linii rodzic-dziecko przebiega w

bardzo utrudniony sposób. Często rodzice mówią, że nie poznają swojego dziecka, tracą z nim (dotychczas) dobry kontakt i nie są w stanie wpłynąć na jego zachowanie i postępowanie. Należy pamiętać, że to na rodzicach spoczywa największy ciężar wychowania dzieci. Pokazanie i wpojenie młodemu człowiekowi odpowiednich postaw życiowych powinno być priorytetem każdego ro-



dzica. Przestrzeganie norm społecznych oraz prawnych musi być czymś naturalnym i oczywistym. To od prawidłowego rozwoju psychofizycznego i wykształcenia prawidłowych postaw społecznych zależy funkcjonowanie dziecka w dorosłym świecie.

Proces wychowawczy i socjalizacyjny dziecka zaczyna się w domu a jest kontynuowany w szkole. To właśnie w placówkach edukacyjnych młodzi ludzie uczą się funkcjonować w większej grupie, zdobywają elementarne wykształcenie, w którym bardzo istotną kwestią jest współpraca z rówieśnikami oraz kształtują swoje zainteresowania i pasje. Dlatego tak ważne jest aby nauczyciele i pedagodzy byli osobami, które potrafią sprawić, że młody człowiek spojrzy trochę dalej „za horyzont”. Na kadrze edukacyjnej spoczywa również ogromna odpowiedzialność za bezpieczeństwo dzieci i młodzieży. To od właściwej zdolności obserwacji i trafnej oceny sytuacji, które na co dzień mają miejsce w klasach i na szkolnych korytarzach zależy czy możemy zapobiec poważnym sytuacjom kryzysowym. W tym miejscu należy pamiętać, że nauczyciele zawsze mogą liczyć na pomoc w tym trudnym i wymagającym zadaniu. Każda szkoła powinna pozostawać w kontakcie z placówkami użyteczności publicznej, dbającymi o prawidłowe funkcjonowanie osób w środowisku szkolnym. Mowa tutaj o Kuratoriach Oświaty oraz jednostkach Policji, w których wydzielone są stanowiska specjalistów ds. nieletnich. Nawet na pozór najbardziej błaha sytuacja dotycząca problemów wychowawczych lub nieprawidłowości funkcjonowania w środowisku szkolnym wymaga oceny pod kątem rzeczywistej skali zagrożenia i jego późniejszych skutków. Funkcjonujący przy placówkach oświatowych szkolni psycholodzy powinni być informowani przez rodziców, nauczycieli i urzędników państwowych o niepokojących sygnałach, które docierają ze szkół. Pamiętajmy, że sytuacje w których mamy do czynienia z przypadkami demoralizacji i zdarzeniami mającymi charakter czynu karalnego powinny znaleźć się jak najszybciej w zainteresowaniu Sądu Rodzinnego i Nieletnich, który poinformowany przez placówkę oświatową, jest zobligowany w jak najszybszym czasie interweniować w środowisku rodzinnym osoby nieletniej. Często pierwsze sygnały odnoszące się do przemocy rówieśniczej czy też niebezpiecznych zachowań mogą zapobiec późniejszej tragedii. Podczas każdego roku szkolnego policjanci profilaktycy z pionu prewencji, pracownicy Kuratorium Oświaty oraz Stacji Sanitarno-Epidemiologicznej przeprowadzają w szkołach setki spotkań z dziećmi, młodzieżą, kadrą nauczycielską i rodzicami. Przybliżanie zagadnień związanych ze stosowaniem używek, zachowaniami

przemocowymi i zjawiskiem wirtualnego hejtu pokazuje jak bardzo potrzebne jest przypomnienie o właściwych zachowaniach i normach prawnych. Młode osoby nie unikają trudnych pytań ani odpowiedzi. Potrzebne jest jednak odpowiednie podejście i zrozumienie świata, w którym dorasta dzisiejsza młodzież. Jest to świat w którym coraz więcej zależy od statusu w wirtualnym świecie, bardzo często tworzącym drugą, równoległą rzeczywistość.

Aby ochronić dzieci i młodzież przed zagrożeniami mogącymi pojawić się w szkole potrzebna jest współpraca zarówno nauczycieli, rodziców jak i instytucji państwowych. Pamiętajmy, że dla dobra naszych najmłodszych warto zwrócić się o pomoc do specjalistów, którzy będą w stanie ustalić rzeczywistą przyczynę i źródło kryzysu. Podsumowując: nie bójmy się rozmawiać!

**sierż. Konrad Szelest**

– Zespół ds. Profilaktyki Społecznej  
Wydział Prewencji KWP w Szczecinie



# ODPOWIEDZIALNOŚĆ ZA ZAPEWNIANIE BEZPIECZEŃSTWA UCZNIÓW W KONTEKŚCIE SYTUACJI KRYZYSOWYCH

## 1. ALARMUJĄCE STATYSTYKI – ROZPOWSZECHNIENIE ORAZ ISTOTA SYTUACJI KRYZYSOWYCH

Pytania o odpowiedzialność za zapewnianie bezpieczeństwa w szkole są głęboko uzasadnione. Jak wynika z przeprowadzonych badań, przemoc na terenie szkoły, niestety, nie jest już dziś zjawiskiem wyjątkowym. Profesor J. Surzykiewicz (w 1998 r.) badając próbę złożoną z 2576 uczniów polskich szkół stwierdził, że najbardziej rozpowszechnione są różne formy agresji skierowanej przeciwko nauczycielowi. Co drugi uczeń przyznał, że w minionym roku przynajmniej raz oszukał nauczyciela, zaś tyle samo przyznało się do umyślnego przeszkadzania w prowadzeniu lekcji. 38,2 proc. badanych przyznało się do kilkakrotnego „bazgrania po ścianach”, natomiast 15,5 proc. do niszczenia cudzej rzeczy. Co trzeci uczeń przyznał, że krzyczał na kolegę/koleżankę lub obraził rówieśnika. Agresja fizyczna wydaje się być rzadsza (co piąty uczeń brał udział w bójkach, z czego 20 uczniów stosowało przemoc fizyczną wobec nauczycieli). Z powyższego badania wynika również, iż bardzo rzadko dochodzi w polskich szkołach do użycia broni oraz grożenia innym przy pomocy jakiegoś niebezpiecznego narzędzia.

Jak podają statystyki Komendy Głównej Policji, w roku 2006 na terenie szkół podstawowych, gimnazjów oraz szkół średnich i zawodowych stwierdzono dokonanie 1604 przypadków uszkodzeń ciała (uszczerbek na zdrowiu), 1027 bójek lub pobić, 20 zgwałceń, 5960 kradzieży, 1472 kradzieży z włamaniem, 3792 przestępstw rozbójniczych (rozboje, wymuszenia rozbójnicze) oraz 116 przestępstw narkotykowych (wyrabianie, rozprowadzanie i posiadanie narkotyków). W porównaniu z rokiem 2005 widoczna jest wyraźna tendencja wzrostowa w obszarze przestępstw przeciwko zdrowiu oraz przestępstw o charakterze rozbójniczym. Należy pamiętać o tym, że podane liczby dotyczą przestępstw „stwierdzonych” –

zgłoszonych oficjalnie organom ścigania. Czarna liczba przestępstw, czyli stosunek rzeczywiście popełnionych do stwierdzonych w drodze czynności prawnych, może być o wiele wyższa.

W roku 2006 odnotowano 395 zamachów samobójczych osób w wieku do lat 19, z czego 216 zakończyło się śmiercią samobójczą (ogółem odnotowano 5 152 zamachów samobójczych, z których 4 090 zakończyło się zgonem). Wstrząsające są statystyki dotyczące samobójstw dzieci w wieku do 14 lat. W roku 2006 na 50 zamachów samobójczych w tej grupie, aż 28 miało skutek śmiertelny. W okresie wrzesień-listopad 2006 kuratorzy oświaty zgłosili 27 przypadków zamachów samobójczych uczniów zakończonych zgonem (statystyki Komendy Głównej Policji).

Nieznaną pozostaje liczba uczniów, nauczycieli oraz pracowników administracji szkół oraz placówek oświatowych, którzy doświadczyli innych niż opisane zdarzeń traumatycznych na terenie szkoły lub poza nią. Biorąc jednak pod uwagę dostępne badania polskie nad rozpowszechnieniem zdarzeń traumatycznych (Lis-Turlejska, 2004) można sądzić, że liczba ta jest znaczna.

**Wszystkie z opisanych przykładów przestępstw, jak też samobójstw, zdarzeń traumatycznych i wypadków w szkołach, stanowią swoisty tygiel kryzysów jednostkowych i organizacyjnych. Z każdego takiego zdarzenia w sprzyjających warunkach, rozwinąć się może sytuacja kryzysowa, czyli poważne zaburzenie funkcjonowania organizacji zarówno w wymiarze psychologicznym, wychowawczym, ekonomicznym, prawnym jak też społecznym.**

W obliczu sytuacji kryzysowych, w sposób szczególny, wyeksponowany zostaje wątek bezpieczeństwa uczniów i personelu szkoły. Jego zagrożenie powoduje liczne pytania o odpowiedzialność prawną i moralną. Najczęściej pytania, kto za to odpowiada, zadają rodzice, media, opinia publiczna, ale także (co naturalnie wynika z zakresu ich

działalności) prokuratura i policja, a także instytucje nadzorujące szkoły i placówki oświatowe.

**Sytuacja kryzysowa** – *zbieg zdarzeń, okoliczności i zachowań, które zakłócają normalny tryb funkcjonowania państwa, społeczności, organizacji. Typowymi cechami sytuacji kryzysowej jest nagłe i zwykle nieoczekiwane wystąpienie, dolegliwość i poważne konsekwencje psychologiczne, ekonomiczne, prawne i społeczne. Sytuacja kryzysowa może być spowodowana jednym zdarzeniem traumatycznym, bądź ujawnić się jako konsekwencja długotrwałych mini-kryzysów (zaniedbań, konfliktów) w sferze wychowawczej, edukacyjnej, psychologicznej, ekonomicznej, organizacyjnej.*

**Zdarzenia traumatyczne** to sytuacje, w których istnieje poważne zagrożenie dla naszego życia i zdrowia lub życia/zdrowia innych, w tym bliskich nam osób. To sytuacje, w których konfrontujemy się ze śmiercią, fizycznym i psychicznym cierpieniem. Zwykle wydaje się nam, że tragicznych w skutkach zdarzeń można było uniknąć, albo uważamy, że nie powinny nas one spotkać. Zdarzenia te pozostawiają w nas nieprzyjemne i bolesne wspomnienia, lęk i niepewność.

**Tabela 1.** Prawdopodobne sytuacje kryzysowe dotykające środowisko szkolne

Naturalne	Wywołane przez człowieka
Huragany, wichury	Zamieszki
Trzęsienia ziemi	Ataki terrorystyczne
Powodzie	Napady
Lawiny śnieżne	Podpalenia
Wybuchy wulkanów	Katastrofy drogowe
Pożary	Wzięcie zakładników
Susza	Urowadzenia
Gradobicia	Masowe strzelaniny
Osunięcia ziemi	Samobójstwa w szkole
Awarie	Zgwałcenia
Zatrucia	Pobicia
	Celowe niszczenie wyposażenia szkoły
	Aresztowania personelu szkoły lub uczniów

W kontekście funkcjonowania szkoły, sytuacja kryzysowa oznacza, że mamy zbyt mało czasu na podjęcie kluczowych decyzji, co do zapewnienia bezpieczeństwa uczniom i personelowi, a zaistniałe zdarzenie skupia uwagę mediów i społeczności lokalnej, co stanowi utrudnienie lub zagrożenie dla funkcjonowania instytucji.

## 2. ODPOWIEDZIALNOŚĆ ZA KWESTIE BEZPIECZEŃSTWA W SZKOLE W KONTEKŚCIE SYTUACJI KRYZYSOWYCH

Bezpieczeństwo uczniów oraz personelu jest jednym z elementów strategicznych w zarządzaniu szkołą. Na co dzień element ten przybiera oblicze kontraktu pomiędzy uczniem – rodzicami – nauczycielami – dyrekcją. Kontrakt ten ma zarówno podłoże prawne (odpowiedzialność cywilna, karna, dyscyplinarna), jak też psychologiczne i moralne. Rodzice powierzają dzieci instytucji szkoły ufając, że podczas zajęć będą one bezpieczne. Nad bezpieczeństwem uczniów czuwają przede wszystkim nauczyciele, w dalszej kolejności administracja szkolna i dyrektor. Z kolei piastowanie stanowiska dyrektora szkoły łączy się z ogromną odpowiedzialnością, nie tylko w zakresie sprawowanego nadzoru nad uczniami, ale również za sprawne i bezpieczne funkcjonowanie organizacji jako całości.

### Odpowiedzialność za bezpieczeństwo w szkole – wymiar psychologii społecznej

Wiedza o mechanizmach zachowania człowieka, zgromadzona przez psychologów społecznych, stanowi podstawę konstruowania zarówno aktów prawnych regulujących odpowiedzialność personelu szkoły, jak również procedur działania w poszczególnych kategoriach zdarzeń traumatycznych oraz sytuacji kryzysowych.

Sytuacja kryzysowa jest bardzo często sytuacją niejasną, taką, w której nie do końca wiadomo, co się dzieje. Nie jest również określone, co należy zrobić (*dlaczego ten mężczyzna leży na chodniku – może jest pijany, może to kawał, może już ktoś zadzwonił po pogotowie; itp.*).

Wydawałoby się, że im więcej jest świadków kryzysowego zdarzenia, tym większe jest prawdopodobieństwo, że któraś z tych osób podejmie jakieś działanie. Badania eksperymentalne i obserwacje pokazują jednak, że wraz ze zwiększaniem się ilości świadków, prawdopodobieństwo reakcji spada. Skoro sytuacja jest niejasna, to zazwyczaj obserwować działania innych ludzi i traktować je jako rzetelne wskazówki informujące o tym, jak należy się zachować. Dlatego, gdy wielu obserwatorów przygląda się nieoczekiwanemu i niejasnemu zdarzeniu, zadają sobie jedynie pytanie: „co się tam u licha dzieje?” Wnioskując z zachowania innych, że to "nic takiego" (niewiedza wielu) i zarazem oczekując jakiegoś działania ze strony innych. Pojawia się często uczucie i przekonanie o tym, że jest się osobą anonimową

pośród innych ludzi, co sprzyja niemoralnemu postępowaniu. Przykład: *na ruchliwej ulicy mężczyzna szarpie się z kobietą. Oboje krzyczą, wyzywają się. Świadkowie przyjmują, że jest to kłótnia małżeńska. Nikt nie zatrzymuje się i nie sprawdza, czy kobieta potrzebuje pomocy. Tymczasem może okazać się, że kobieta została napadnięta przez pijanego obcego mężczyznę.* Psychologia społeczna nazywa takie zjawisko rozproszeniem odpowiedzialności. Polega ono na tym, że im więcej jest mogących pomóc osób, tym mniejsza jest osobista odpowiedzialność każdej z nich za udzielenie pomocy. Każdy uważa, że pomocy udzieli ktoś inny i w rezultacie nie udziela jej nikt. Obecność przynajmniej jeszcze jednego świadka, sprzyja **rozproszeniu odpowiedzialności** i uchylaniu się od przyjęcia osobistej odpowiedzialności za podjęcie działania (interwencja, udzielenie pomocy).

Klasyczne już badania nad efektem rozproszonej odpowiedzialności prowadzili między innymi dwaj amerykańscy psychologowie społeczni, John Darley i Bill Latane (1968), którzy uważali, że jednym z warunków, który decyduje o tym, czy świadek zareaguje, jest to, **czy przyjmie osobistą odpowiedzialność za to działanie.** Obecność drugiego (i kolejnych) świadków znacznie zmniejsza szanse na przyjęcie odpowiedzialności. Zjawisko rozproszenia odpowiedzialności można tłumaczyć wieloznacznością lub różnorodnością interpretacji sytuacji, np. czy hałas za ścianą to bójka i trzeba natychmiast interweniować oraz dzwonić na policję, czy to tylko przewrócił się mebel? Czy krzyczący i szarpący się uczniowie, to dobrzy koledzy kłócący się ze sobą, czy jedna z tych osób jest agresorem wybierającym przypadkową lub od dawna nękaną osobę?

- Jeżeli sytuacja jest niejasna, mamy tendencję do poszukiwania wskazówek w tym, co robią inni.

- Zjawisko rozproszenia odpowiedzialności zanika, gdy sytuacja nabiera jednoznaczności i nie sposób zinterpretować jej inaczej, niż jako wypadek.

- Niektóre role społeczne hamują to zjawisko, np. rola lidera, lekarza, policjanta.

- Zaobserwowano także, że wzrost kompetencji w zakresie pomagania i interweniowania zwiększa prawdopodobieństwo udzielania pomocy przez świadków. **Wynika stąd konieczność tworzenia na gruncie szkolnym zespołów odpowiedzialnych za monitorowanie zagrożeń, interweniowanie i redukcję skutków zdarzeń traumatycznych oraz sytuacji kryzysowych.**

### Odpowiedzialność za bezpieczeństwo – wymiar prawny

W ostatnich latach problem bezpieczeństwa w szkole został podniesiony do rangi priorytetu. Znalazło to m.in. odzwierciedlenie w uchwale nr 28/2007 Prezesa Rady Ministrów z dnia 6 marca 2007 w sprawie przyjęcia rządowego programu poprawy stanu bezpieczeństwa w szkołach i placówkach „zero tolerancji dla przemocy w szkole”. W załączniku do wymienionej uchwały wskazuje się, że **(po planowanej nowelizacji ustawy o nieletnich)** na dyrektorach i nauczycielach szkół i placówek ciążyć będzie obowiązek prawny, a nie jak dotychczas – społeczny, powiadamiania policji lub sądu o zachowaniach nieletnich świadczących o demoralizacji (popętnienie czynu zabronionego, spożywanie alkoholu). Dyrektorzy i nauczyciele **będą mogli** wnioskować o ustanowienie przez sąd stosowanych środków wychowawczych lub poprawczych.

Jednocześnie, projekt ustawy o zmianie ustawy o systemie oświaty oraz niektórych ustaw (przyjęty przez Rząd w dniu 7 listopada 2006) zakłada poprzez nowelizację art. 63 ustawy Karta Nauczyciela, przyznanie nauczycielom ochrony prawnej właściwej funkcjonariuszom publicznym. Istotną konsekwencją prawną tej zmiany będzie ściganie czynów karalnych przeciwko nauczycielom z urzędu, nie zaś z oskarżenia prywatnego.

We wszystkich szkołach i placówkach (od września 2007 roku) działają koordynatorzy ds. bezpieczeństwa, integrujący działania w zakresie bezpieczeństwa wszystkich podmiotów szkolnych (nauczycieli, uczniów, wychowanków, rodziców) oraz współpracujących ze środowiskiem. Ich nominacja wynika z przyjętej dnia 7 listopada 2006 roku przez Radę Ministrów uchwały nr 186/2006 w sprawie działań administracji rządowej przeciwko przemocy w szkołach i placówkach. Koordynator jest nauczycielem, którego działania mają pomóc w rozwiązywaniu najtrudniejszych problemów wychowawczych oraz zwiększyć poczucie bezpieczeństwa w szkole.

Zadaniem koordynatora jest integrowanie działań w zakresie bezpieczeństwa wszystkich podmiotów szkolnych (nauczycieli, uczniów i wychowanków, rodziców) oraz współpraca ze środowiskiem, w tym z kuratorium oświaty, policją, prokuraturą, sądem dla nieletnich i innymi instytucjami mogącymi pomóc szkole w roz-

wiązywaniu problemów dotyczących bezpieczeństwa. Koordynatorem może być nauczyciel, pedagog szkolny, wicedyrektor zatrudniony w danej szkole. Kwestią kluczową dla zrozumienia roli szkolnego koordynatora ds. bezpieczeństwa, jest zrozumienie idei pracy zespołowej oraz aktywizacji środowiska szkolnego w kierunku diagnozowania, zapobiegania i rozwiązywania problemów niosących zagrożenia dla zdrowia i życia ludzi oraz dla prawidłowego funkcjonowania szkoły jako organizacji. Koordynator musi mieć zapewnione warunki działania i możliwość korzystania ze wsparcia dyrekcji i całego personelu szkoły. Koordynator nie jest jednoosobową komórką biorącą odpowiedzialność za wszelkie przejawy patologii oraz problemy szkoły i uczniów. Jego zadaniem jest, poprzez właściwy dobór współpracowników, zespołowe zarządzanie wydarzeniami o charakterze kryzysowym. Zarządzanie to obejmuje: ocenę zagrożeń, tworzenie procedur działania w sytuacjach zagrożenia, ocena skuteczności podejmowanych działań oraz doskonalenie organizacji w kwestiach wrażliwości na bezpieczeństwo i jego utrzymanie.

**Szersze informacje na temat odpowiedzialności prawnej pracowników szkół i placówek kwestii odpowiedzialności pracowników szkoły za zapewnianie bezpieczeństwa uczniów (w tym również w kontekście sytuacji kryzysowych), zamieszczone zostały w rozdziale zatytułowanym „Odpowiedzialność prawna pracowników szkoły za zapewnianie bezpieczeństwa uczniów”.**

### Odpowiedzialność – wymiar moralny

**Odpowiedzialność moralna** – świadome i dobrowolne podejmowanie czynów, zgodnych z zasadami i normami moralnymi, przy czym niespełnienie tych czynów pociąga za sobą sankcje w postaci: wyrzutów sumienia, poczucia wstydu, przeżywania wobec siebie głębokiego rozżalenia i rozgoryczenia.

Moralna odpowiedzialność nauczyciela lub dyrektora dotyczyć będzie całego procesu rozwoju sytuacji kryzysowej: od zauważenia, że uczeń/uczniowie doświadczyli traumy, poprzez reagowanie na różnorodne zachowania odbiegające od normy, informowanie o tym odpowiednich instytucji takich jak kuratorium, policja, straż miejska, sąd rodzinny, kurator, rodzice, poradnie psychologiczne – pedagogiczne.

Poczucie moralnej odpowiedzialności przekłada się bezpośrednio na aktywność i zainteresowanie społecznością szkolną i jej problemami. To przyjęcie postawy ciekawego badacza i doradcy, a odrzucenie postawy biernego obserwatora lub zastraszonego aktora zdarzeń, mogących wskazywać na patologiczne zjawiska lub problemy osobiste drugiego człowieka. Nauczyciel aktywny i odpowiedzialny moralnie nie przechodzi obojętnie obok płaczącego dziecka, nie udaje niewidzącego w konfrontacji z agresją uczniów lub innych nauczycieli. Nie uzasadnia swojej bierności brakiem wiedzy eksperckiej na temat psychologii, niezajomością grupy uczniów zachowujących się wulgarnie i agresywnie. Nauczyciel taki stara się pomóc, działając w ramach własnych kompetencji i aktywizując osoby mające większe doświadczenie, wiedzę merytoryczną i narzędzia prawno-organizacyjne.

Zakłada się, że **poczucie odpowiedzialności** jest dowodem na dojrzałość psychiczną człowieka. Człowiek odpowiedzialny jest świadomy konsekwencji swojego zachowania, gotowy do poniesienia jego skutków. Potrafi samodzielnie podejmować decyzje w sytuacjach złożonych oraz stabilizować uczucia i emocje.

W dalszej części prezentowanego materiału omówione zostaną wybrane wydarzenia, mogące przeradzać się w sytuacje kryzysowe (samobójstwa w szkole, przemoc oraz przestępstwa na terenie szkoły), związana z nimi odpowiedzialność ciążąca na pracownikach szkoły, jak również sposoby radzenia sobie z nimi.

### 3. SAMOBÓJSTWA W SZKOLE

W Polsce corocznie około 40 000 osób usiłuje odebrać sobie życie. W wyniku zamachów samobójczych ginie około 5 000 osób. **Około 10 proc. przypadków samobójstw dotyczy dzieci i młodzieży.**

**Tabela 2.** Samobójstwa osób w wieku przed-szkolnym i szkolnym (2006)

Wiek	Próby samobójcze	Samobójstwa dokonane
4 lata i mniej	0	0
5-9	2	2
10-14	48	26
15-19	345	191

•ródło: <http://www.policja.pl/> – statystyki Komendy Głównej Policji

Samobójstwo na terenie szkoły jest klasycznym wydarzeniem traumatycznym niezależnie od tego, czy miało formę manifestacji i usiłowania, czy też doszło do śmierci samobójczej. Zdarzenie takie dotyczy nie tylko samobójcy i najbliższych mu osób. Wywiera ono silny wpływ na osoby regularnie stykające się z samobójcą, związane z nim wspólnymi zainteresowaniami, więzami koleżeństwa, uczestnictwem we wspólnych zajęciach szkolnych. Wywiera także silny wpływ na osoby identyfikujące się ze stylem życia oraz problemami, których samobójca doświadczył, a które mogły mieć wpływ na zamach na własne życie.

W przypadku zamachu samobójczego ucznia, należy pamiętać, że zdarzenie to wywiera silny wpływ na:

- najbliższą rodzinę,
- przyjaciół,
- klasę szkolną lub grupy, w których taka osoba się uczyła,
- wychowawcę,
- pozostałych nauczycieli prowadzących zajęcia w klasie/grupie samobójcy,
- wszystkie inne osoby ze społeczności szkolnej (administracja, nauczyciele, uczniowie), w tym szczególnie osoby, dla których samobójca jest postacią ważną.

Zamach samobójczy nauczyciela wywiera silny wpływ na:

- najbliższą rodzinę,
- przyjaciół,
- współpracowników,
- uczniów w klasach, które uczył,
- wszystkie osoby ze społeczności szkolnej, dla których samobójca jest postacią ważną, autorytetem.

Opisane osoby wymagają pomocy zarówno psychologicznej, jak również wsparcia ze strony szkoły jako organizacji.

Obserwacje oraz doświadczenia praktyczne autora wskazują, że:

- samobójstwo przeważnie jest procesem, którego zwińczeniem jest zamach na własne życie lub jego zapowiedź,
- w zachowaniu potencjalnego samobójcy można wyróżnić elementy tzw. syndromu presuicydalnego (przedsamobójczego): ograniczenie życia psychicznego, skierowanie agresji przeciwko sobie oraz fantazje samobójcze,
- jesteśmy w stanie zauważyć pewne zachowania i z pomocą specjalisty zinterpretować motywacje człowieka, który wydaje się mieć tendencje do zachowań autoagresywnych,

- samobójstwo w szkole lub w związku z jej działalnością nigdy nie pozostaje problemem wyłącznie samobójcy i jego najbliższych. Samobójstwo silnie wpływa na całą społeczność szkolną,

- bagatelizowanie zamachu samobójczego, łamszenie potrzeby rozmowy o zdarzeniu (potrzeby uczniów i nauczycieli) jak też nadawanie ofiarom zamachu samobójczego etykietek „tchórz”, „niezrównoważony”, „wariat” (ale również nadmierne zainteresowanie i ekscytacja śmiercią samobójczą) oznaczają zmierzanie w kierunku sytuacji kryzysowej (nadmierne zainteresowanie mediów, opinii publicznej, rodziców, destabilizacja pracy szkoły, problemy z zachowaniem uczniów i nauczycieli).

#### **Odpowiedzialność w kontekście samobójstw:**

Należy zróżnicować odpowiedzialność, jaką może ponosić szkoła w zależności od etapu, na jakim potencjalny samobójca się znajduje. Mam tutaj na myśli odpowiedzialność za podjęcie działań interwencyjnych.

**Etap widocznych zaburzeń zachowania:** izolowanie się od rówieśników, obniżony nastrój, wyrażanie chęci „odejścia”, rozmowy o sposobach popełnienia samobójstwa, rozdawanie przedmiotów osobistych, wypowiedanie się o sobie i innych w czasie przeszłym.

Za przekazanie informacji o podobnych zachowaniach ucznia lub nauczyciela (do koordynatora ds. bezpieczeństwa lub dyrektora szkoły) odpowiedzialna jest każda osoba, która je zauważy. Trzeba podkreślić, że w sytuacji osób nie odpowiadających za bezpieczeństwo w szkole (uczniowie, personel pomocniczy, większość rodziców), jest to przede wszystkim moralny wymiar odpowiedzialności. Każdy nauczyciel powinien znać podstawową listę symptomów wskazujących na ryzyko samobójcze. W sytuacji, kiedy do zamachu samobójczego nie doszło, a obserwować można jedynie różnorodne zachowania wskazujące na takie ryzyko, należy:

- potwierdzić uzyskane informacje, identyfikując ich źródła,
- zawiadomić szkolny zespół kryzysowy, dyrekcję oraz rodziców lub opiekunów (jeśli sprawa dotyczy ucznia), jak również psychologa współpracującego ze szkołą,
- dążyć do przeprowadzenia bezpośredniej rozmowy z osobą ujawniającą przeżywane problemy (rozmowę taką przeprowadza zwykle psycho-

log lub pedagog), rozmowa musi odbywać się z poszanowaniem zasady poufności i dyskrecji,

- wspólnie z psychologiem oraz osobą, wobec której się interweniuje, rodzicami lub opiekunami opracować należy plan dalszego działania (wsparcie, poradnictwo terapeutyczne, ewentualnie psychoterapia); dalsze działania należy konsultować z odpowiednią placówką np. Poradnią Zdrowia Psychicznego, Poradnią Psychologiczno-Pedagogiczną, Ośrodkiem Interwencji Kryzysowej,
- monitorować zachowanie ucznia, zwracając uwagę na ryzyko zagrożenia samobójstwem.

**W sytuacji, kiedy nauczyciel dowiaduje się o zamachu samobójczym**, ewentualnie wyrażonej groźbie lub manifestacji takiego zamachu powinien:

- potwierdzić rodzaj zdarzenia,
- nie pozostawiać ucznia samego,
- usunąć wszystko, co może ułatwić realizację zamiaru,
- bez rozgłosu przeprowadzić ucznia w bezpieczne, ustronne miejsce,
- zebrać wstępnie informacje o okoliczności zdarzenia,
- wezwać pomoc (pogotowie, policję, straż) jeśli jest taka potrzeba,
- zadbać, aby interwencja służb przebiegła dyskretnie,
- towarzyszyć uczniowi – w celu zapewnienia podstawowego wsparcia,
- zawiadomić dyrekcję szkoły – dyrekcja zawiadamia Wydział Edukacji UM,
- zawiadomić wychowawcę i członków Szkolnego Zespołu Kryzysowego, poinformować
- wynikach swojej oceny sytuacji,
- powiadomić rodziców/opiekunów prawnych,
- chronić ucznia oraz inne osoby przed zbędnymi czynnikami traumatyzującymi (np. kontaktem z mediami, świadkami, itp.).

Odpowiedzialność za działanie zmierzające do usunięcia zagrożenia (w ramach możliwości) spoczywa na nauczycielu, następnie na koordynatorze ds. bezpieczeństwa oraz dyrektorze szkoły. Należy stosować się do realiów sytuacji pamiętając, że najważniejsze jest bezpieczeństwo własne oraz innych uczniów, następnie bezpieczeństwo samobójcy oraz rozwiązanie zaistniałej sytuacji. W każdym wypadku manifestacji lub popełnienia samobójstwa nauczyciel, który jako pierwszy dowiedział się o zdarzeniu, zobowiązany jest powiadomić policję i pogotowie ratunkowe, zaś w dalszej kolejności realizować zadania wynikające z wewnętrznych procedur. Szczególnie,

jeśli sytuacja dotyczy manifestowanej próby samobójczej (np. uczeń grozi zabiciem się przy pomocy noża trzymanego w dłoni, ewentualnie dodatkowo barykaduje się w klasie lub ubikacji), należy pamiętać, że usunięcie innych uczniów i personelu z zagrożonego miejsca oraz wezwanie policji i pogotowia ratunkowego to sprawy priorytetowe.

Policja, działając w ramach własnych kompetencji, kieruje na miejsce takiego zdarzenia (jeśli jest to możliwe) zespół funkcjonariuszy przeszkolonych w prowadzeniu rozmów z osobami znajdującymi się w kryzysie psychicznym i stwarzającymi zagrożenie dla siebie oraz innych. Są to negocjatorzy policyjni, których zadaniem jest ustabilizowanie sytuacji, podjęcie i prowadzenie komunikacji ze sprawcą incydentu oraz doprowadzenie do pokojowego rozwiązania sytuacji (*Zarządzenie nr 4 Komendanta Głównego Policji z dnia 26 marca 2002 r. w sprawie form i metod wykonywania negocjacji policyjnych*). Nauczyciel, pedagog, psycholog szkolny lub inna osoba z personelu szkoły, może być włączona w działanie policyjnego zespołu negocjacyjnego, jeżeli przed przybyciem tego zespołu udało jej się nawiązać dobry kontakt z samobójcą i posiada informacje na temat jego osoby, w szczególności zachowania w szkole i jego sytuacji rodzinnej. Podobnie obowiązek poinformowania policji występuje wtedy, gdy mamy do czynienia z telefoniczną lub e-mailową formą zapowiedzi popełnienia samobójstwa.

Po zakończeniu interwencji policji, jeśli sprawca odstąpił od działania w postaci manifestacji samobójstwa, stosuje się konsultacje psychiatryczną. Lekarz psychiatra ocenia stan psychiczny pacjenta biorąc pod uwagę także okoliczności zdarzenia będącego przyczyną konsultacji. *Ustawa o ochronie zdrowia psychicznego z dnia 19 sierpnia 1994 roku (Dz. U. z 20.10.1994 r. Nr 111, poz. 535) w art. 21 przewiduje, że „osoba, której zachowanie wskazuje na to, że z powodu zaburzeń psychicznych może zagrażać bezpośrednio własnemu życiu, albo życiu i zdrowiu innych osób, bądź nie jest zdolna do zaspokajania podstawowych potrzeb życiowych, może być poddana badaniu psychiatrycznemu również bez jej zgody”*. Zwykle osoby zachowujące się w sposób zagrażający sobie i innym poddawane są przymusowej obserwacji szpitalnej. Obserwacja psychiatryczna dotyczy także dzieci i młodzieży, szczególnie, jeśli zostały spełnione przesłanki zawarte w art. 21 ustawy. Praktyka pokazuje, że w sytuacjach zaburzeń zdrowia

psychicznego przejawianych na terenie szkoły (lecz nie powodujących zagrożenia dla życia lub zdrowia chorego i/lub innych osób), konsultacja psychiatryczna jest uzależniona od decyzji rodziców/opiekunów. Natomiast w sytuacjach bezpośredniego zagrożenia dla zdrowia lub życia chorego i/lub innych osób (np. próby samobójcze), po zakończeniu interwencji służb porządkowych lub policyjnych, ew. pogotowia ratunkowego, standardem jest konsultacja psychiatryczna, podczas której psychiatra podejmuje decyzję o ewentualnej hospitalizacji.

#### 4. PRZEMOC ORAZ PRZESTĘPSTWA NA TERENIE SZKOŁY

**Dzisiejsza szkoła jest niestety miejscem, w którym spotkać można różnorodne zachowania patologiczne i agresywne. Mówi się wówczas o przemocy, demoralizacji, przestępczości, wykroczeniach i odpowiedzialności karnej nieletnich.**

Poniżej przedstawiam Państwu definicje prawne, których znajomość jest istotna dla prawidłowego działania personelu szkoły w wyżej wymienionych sytuacjach (*definicje zostały przygotowane na podstawie przepisów kodeksu karnego, kodeksu postępowania karnego, kodeksu wykroczeń oraz ustawy o postępowaniu w sprawach nieletnich*).

**Przemoc** – to każde zachowanie, które poniża, narusza prawa i powoduje psychiczne lub fizyczne cierpienie. Nie musi wiązać się z fizycznymi obrażeniami. Przemoc w szkole może mieć charakter „łagodny” jak: izolowanie, obrażanie, wyśmiewanie lub drastyczny: pobicie, molestowanie seksualne, uszkodzenie ciała przy pomocy broni palnej lub noża.

W szkole można zaobserwować różne formy przemocy dzieci (młodzieży) wobec dzieci (młodzieży):

- *przemoc fizyczna* – bicie, kopanie, popychanie, niszczenie rzeczy, plucie,
- zamykanie w pomieszczeniach, wymuszanie pieniędzy itp.,
- *przemoc słowna* - przezywanie, wyśmiewanie, poniżanie, grożenie, obmawianie, szantażowanie,
- *przemoc bez słów i kontaktu fizycznego* – miny, wrogie gesty, izolowanie, manipulowanie związkami.

Zachowania przemocowe mogą spełniać definicje przestępstw opisanych w kodeksie karnym, np. art. 156 (spowodowanie ciężkiego uszczerbku na zdrowiu), art. 157 (spowodowanie naruszenia czynności ciała lub rozstroju zdrowia), art.

158 (udział w bójce lub pobiciu), art. 190 (groźnie innej osobie popełnieniem przestępstwa na jej szkodę lub szkodę osoby najbliższej), art. 191 (stosowanie przemocy lub groźby bezprawnej w celu zmuszenia innej osoby do określonego działania), art. 197 (doprowadzenie przemocą, groźbą bezprawną lub podstępem do obcowania pćciowego), art. 207 (znęcanie się fizyczne lub psychiczne nad osobą najbliższą, pozostającą w stosunku zależności lub nad małoletnim), art. 212 (pomówienie), art. 216 (znieważenie publiczne), art. 217 (naruszenie nietykalności cielesnej), art. 280 (kradzież z użyciem przemocy, tzw. rozbój), art. 281 (użycie przemocy w celu utrzymania się w posiadaniu zabranej rzeczy), art. 282 (doprowadzenie przemocą lub groźbą zamachu na mienie do rozporządzenia własnym lub cudzym mieniem lub zaprzestania działalności gospodarczej), art. 288 (zniszczenie cudzej rzeczy). Mówimy wówczas o przestępstwach z użyciem przemocy.

**Czyn zabroniony** – zachowanie, za które ustawodawca przewiduje sankcję karną lub administracyjną i może ono wyczerpywać znamiona przestępstwa, przestępstwa skarbowego, wykroczenia albo wykroczenia skarbowego (czyn zabroniony definiuje art. 115 §1 kk).

**Czyn karalny** – w rozumieniu Ustawy z dnia 26 października 1982 r. o postępowaniu w sprawach nieletnich to czyn zabroniony przez ustawę jako przestępstwo, przestępstwo skarbowe albo wykroczenie określone w art. 51, 62, 69, 74, 76, 85, 87, 119, 122, 124, 133, 143 kodeksu wykroczeń.

**Czyny karalne mogą wyczerpywać definicję przestępstwa lub wykroczenia.**

**Przestępstwo** – jest to zawiniony czyn człowieka, społecznie niebezpieczny, zabroniony pod groźbą kary przez ustawę obowiązującą w czasie jego popełnienia; obowiązującą w Polsce ustawową definicję przestępstwa zawiera kodeks karny; wyróżnia się tam zbrodnie i występki (ze względu na wysokość zagrożenia karą), przestępstwa umyślne i nieumyślne (ze względu na rodzaj winy sprawcy) oraz ściągane z oskarżenia publicznego, na wniosek pokrzywdzonego lub z oskarżenia prywatnego; odrębnym podziałem jest uszeregowanie przestępstw ze względu na przedmiot ochrony (wskazany w części szczególnej kodeksu karnego), np. przeciwko życiu i zdrowiu, przeciwko wolności, obyczajności, czci i nietykalności cielesnej, wolności sumienia i wyznania, przeciwko mieniu; zgodnie z polskim prawem karnym, przestępstwem nie jest czyn, którego społeczne niebezpieczeństwo jest znikome.

**Wykroczenie** – czyn karalny nie będący przestępstwem, za który sprawca ponosi odpowiedzialność karną w postępowaniu przed sądem grodzkim. Wyróżnia się formy wykroczeń, np. przeciwko porządkowi i spokojowi publicznemu oraz instytucjom publicznym (szczegółowe regulacje w tym zakresie zawierają: kodeks wykroczeń oraz kodeks postępowania w sprawach o wykroczenia).

**Demoralizacja** – jest to stan lub proces, charakteryzujący negatywne postawy i zachowania w stosunku do obowiązujących w społeczeństwie podstawowych norm i zasad postępowania. „Przejawem demoralizacji jest popełnienie czynu zabronionego lub naruszanie powszechnie przyjętych w odniesieniu do małoletnich norm postępowania, a w szczególności udział w grupie popełniającej czynny zabronione, używanie alkoholu lub innych środków w celu wprowadzenia się w stan odurzenia, uchylanie się od obowiązku szkolnego lub kształcenia zawodowego, uprawianie prostytucji, rozwiązły tryb życia, włóczęgostwo lub agresywne zachowania” (*Ustawa z dnia 26 października 1982 r. o postępowaniu w sprawach nieletnich*).

**Sprawca** – to ten, kto popełnia przestępstwo rozumiane jako czyn społecznie niebezpieczny, zabroniony pod groźbą kary - niezależnie od formy popełnienia czynu (dokonanie, usiłowanie, przygotowanie, podżeganie, namawianie, nakłanianie, pomocnictwo).

**Świadek zdarzenia** – to pokrzywdzony lub osoba posiadająca informację, co do faktów bezpośrednich, jak i pośrednich o zaistniałym czynnie zabronionym.

**Ofiara** – to osoba fizyczna lub prawna, której dobro prawne zostało bezpośrednio naruszone lub zagrożone przez przestępstwo (art.49 §1 kpk). W przypadku przemocy, dobro prawne to życie i zdrowie pokrzywdzonego, jego mienie, cześć i nietykalność cielesna.

**Nieletni** – zgodnie z polskim prawem karnym, jest to osoba, która w chwili popełnienia czynu zabronionego nie ukończyła 17 lat (art. 10 §1 kk).

Należy jednak zaznaczyć, iż ustawa o postępowaniu w sprawach nieletnich używa pojęcia „nieletni” w 3 znaczeniach:

a) osoby które nie ukończyły 18 lat w stosunku do których stosuje się środki wychowawcze w związku z występującą demoralizacją,

b) osoby między 13 a 17 rokiem życia, wobec których toczy się postępowanie o czyny karalne wypełniające znamiona przestępstw,

c) ale również osoby do ukończenia 21 roku życia, wobec których wykonywane są orzeczone środki wychowawcze lub poprawcze określone w ustawie.

**Zatrzymanie nieletniego** – policja może zatrzymać, a następnie umieścić w policyjnej izbie dziecka nieletniego, co do którego istnieje uzasadnione podejrzenie, że popełnił czyn karalny, a zachodzi uzasadniona obawa ukrycia się nieletniego lub zatarcia śladów tego czynu, albo gdy nie można ustalić tożsamości nieletniego.

### Odpowiedzialność prawna nieletnich

**1. Odpowiedzialność na podstawie ustawy o postępowaniu w sprawach nieletnich.** Przepisy tej ustawy stosuje się w zakresie:

- zapobiegania i zwalczania demoralizacji – w stosunku do osób, które nie ukończyły lat 18,
- postępowania w sprawach o czyny karalne – w stosunku do osób, które dopuściły się takiego czynu po ukończeniu lat 13, ale nie ukończyły lat 17.

W praktyce również w sytuacji, gdy czyn karalny zostanie popełniony np. przez dziewięcioletnie dziecko, sędzia rodzinny może wszcząć postępowanie o demoralizację po to, by ustalić wszystkie okoliczności dotyczące popełnienia czynu oraz ocenić stopień demoralizacji tego dziecka.

### 2. Odpowiedzialność karna

**Po ukończeniu 17 roku życia** nieletni odpowiada już na zasadach odpowiedzialności karnej osób dorosłych. Oznacza to, że gdy siedemnastolatek zostaje oskarżony o popełnienie przestępstwa przez policję lub prokuratora, jego sprawa trafia do Wydziału Grodzkiego Sądu Rejonowego lub do Wydziału Karnego tegoż Sądu. Jeśli chodzi o rodzaj kar, to 17 letni sprawca

**Tabela 3.** Liczba stwierdzonych przestępstw popełnionych na terenie szkoły podstawowej, gimnazjum, liceum oraz szkoły zawodowej w 2006 roku (na podstawie statystyk Komendy Głównej Policji <http://www.kgp.gov/>).

Zabójstwo	Uszczerbek na zdrowiu	Udział w bójce lub pobiciu	zwałczenie	kradzież cudzej rzeczy	kradzież z włamaniem	przestępstwa rozbójnicze	przestępstwa narkotykowe
1	1604	1027	20	5960	1472	3792	116

przestępstwa może zostać skazany przez Sąd Grodzki lub Karny na kary: grzywny, ograniczenia wolności, pozbawienia wolności, 25 lat pozbawienia wolności, dożywotniego pozbawienie wolności (art. 32 kk).

Za popełnienie wykroczenia Sąd Grodzki skazuje sprawcę, który ukończył 17 lat na kary: aresztu, ograniczenia wolności, grzywny, nagany.

**W pewnych wypadkach odpowiedzialność karną może ponieść nieletni, który ukończył 15 lat.** Jest to możliwe przy spełnieniu warunków odnoszących się do rodzaju popełnionego czynu oraz do właściwości sprawcy i okoliczności sprawy. Katalog przestępstw, których popełnienie uzasadnia skorzystanie z tej możliwości, zawiera art. 10 § 2 kk. Wymienia się tam:

- zamach na życie Prezydenta RP (art. 134 kk),
- zabójstwo lub morderstwo (art. 148: § 1 – „Kto zabija człowieka”, § 2 – „Kto zabijaczłowieka: 1) ze szczególnym okrucieństwem, 2) w związku z wzięciem zakładnika, zgwałceniem albo rozbójem, 3) w wyniku motywacji zasługującej na szczególne potępienie, 4) z użyciem broni palnej lub materiałów wybuchowych”, § 3 - kto jednym czynem zabija więcej niż jedną osobę),

- umyślne spowodowanie ciężkiego uszczerbku na zdrowiu (art. 156: § 1 i 3 – „Kto powoduje ciężki uszczerbek na zdrowiu w postaci: 1) pozbawienia człowieka wzroku, słuchu, mowy, zdolności płodzenia, 2) innego ciężkiego kalectwa, ciężkiej choroby nieuleczalnej lub długotrwałej, choroby realnie zagrażającej życiu, trwałej choroby psychicznej, całkowitej lub znacznej trwałej niezdolności do pracy w zawodzie lub trwałego, istotnego zszpecenia lub zniekształcenia ciała”),

- umyślne spowodowanie niebezpieczeństwa powszechnego (art. 163 § 1 lub 3),

- porwanie samolotu lub statku (art. 166 kk),

- umyślne spowodowanie katastrofy w komunikacji (art. 173 § 1 lub 3 kk),

- zgwałcenie zbiorowe lub ze szczególnym okrucieństwem (art. 197 § 3 kk),

- wzięcie zakładników (art. 252 § 1 lub 2 kk),

- rozbój (art. 280 kk – „Kto kradnie, używając przemocy wobec osoby lub grożąc natychmiastowym jej użyciem albo doprowadzając człowieka do stanu nieprzytomności lub bezbronności”).

**Nieletni, który po ukończeniu 15 lat popełnił jedno z wymienionych przestępstw, odpowiadać może według przepisów kodeksu karnego, jeżeli przemawiają za tym okoliczności sprawy oraz właściwości i warunki osobiste sprawcy, a zwłaszcza, jeżeli poprzednio stosowane środki wychowawcze lub poprawcze okazały się bezskuteczne.**

#### **Wybrane regulacje prawne wyznaczające sposób postępowania z nieletnimi sprawcami**

Podstawowym aktem prawnym regulującym zasady postępowania policji z nieletnimi sprawcami czynów karalnych jest Ustawa z dnia 26 października 1982 r. o postępowaniu w sprawach nieletnich. Policja zgodnie z art. 37 ustawy, w wypadkach nie cierpiących zwłoki zbiera i utrwała dowody czynów karalnych (przestępstw lub wykroczeń), w razie potrzeby dokonuje ujęcia nieletniego, a także wykonuje czynności zlecone przez sędziego rodzinnego.

Dokumentem wewnętrznym uściślającym te zasady jest Zarządzenie nr 15/97 Komendanta Głównego Policji z dnia 16 czerwca 1997 r. w sprawie form i metod działań policji w zakresie zapobiegania i zwalczania demoralizacji i przestępczości nieletnich.

**Do podejmowania działań interwencyjnych w sytuacjach kryzysowych w szkole** zobowiązuje

Rozporządzenie Ministra Edukacji Narodowej i Sportu z dnia 31 stycznia 2003 r. w sprawie szczegółowych form działalności wychowawczej i zapobiegawczej wśród dzieci i młodzieży zagrożonych uzależnieniem.

Wymienione akty prawne są podstawą konstruowania procedur postępowania nauczycieli w sytuacjach zagrożenia dzieci i młodzieży demoralizacją oraz przestępczością.

W kontekście odpowiedzialności pracowników szkoły za bezpieczeństwo uczniów, ważnym pytaniem jest, czy w przypadku ujawnienia przestępstwa wśród osób nieletnich i poddanych opiece dorosłych, należy powiadamiać organy prawne, przede wszystkim organy ścigania i sąd, czy też nie? Co grozi nauczycielowi lub dyrektorowi za nie złożenie takiego powiadomienia?

Odpowiedź zawierają następujące przepisy prawa karnego:

- Art. 304 § 1 kpk: „**Każdy** dowiedziawszy się o popełnieniu **przestępstwa** ściganego z urzędu, ma **społeczny obowiązek zawiadomić o tym prokuratora lub policję**”. Jeżeli zachodzi uzasadniona obawa użycia wobec osoby zawiadamiającej lub osoby dla niego najbliższej przemocy lub groźby bezprawnej, można zastrzec dane dotyczące miejsca zamieszkania do wyłącznej wiadomości prokuratora lub sądu. Pisma procesowe doręcza się wówczas do instytucji, w której ta osoba jest zatrudniona lub na inny wskazany przez nią adres.

- Art. 304 § 2 kpk: „**Instytucje państwowe i samorządowe**, które w związku ze swoją działalnością dowiedziały się o popełnieniu przestępstwa ściganego z urzędu, są **obowiązane niezwłocznie powiadomić o tym prokuratora lub policję** oraz przedsięwziąć niezbędne czynności

do czasu przybycia organu powołanego do ścigania przestępstw lub do czasu wydania przez ten organ stosownego zarządzenia, aby nie dopuścić do zatarcia śladów i dowodów przestępstwa”.

Obowiązek, o którym mowa w art. 304 p.2, ma **charakter prawny**. Prawny obowiązek powiadamiania o przestępstwie dotyczy osób pełniących funkcję kierowniczą. Zatem **dyrektorzy szkół**, którzy nie dopełnią obowiązku powiadomienia o przestępstwie ściganym z urzędu, mogą podlegać odpowiedzialności karnej.

- Analogicznie istnieje obowiązek zawiadamiania o popełnieniu czynów karalnych ściganych z urzędu, popełnionych przez nieletnich (13-17 lat) (art. 4 ust. 3 ustawy o postępowaniu w sprawach nieletnich). W tym wypadku zawiadamia się policję lub Sąd Rodzinny, jest to również obowiązek o charakterze prawnym.

Nie powiadomienie o fakcie zaistnienia przestępstwa, grozi odpowiedzialnością na podstawie przepisów wewnętrznych danej instytucji (art. 304 § 2 kpk). W szczególnej sytuacji grozi poniesieniem odpowiedzialności karnej wywiezionej ze skutków zaniechania – art. 231 kk – „Funkcjonariusz publiczny, który przekraczając swoje uprawnienia lub nie dopełniając obowiązków, działa na szkodę interesu społecznego lub prywatnego, podlega karze pozbawienia wolności do lat dwóch”. Funkcjonariuszem publicznym (art. 115, § 13 pkt 4) jest m. in. „osoba będąca pracownikiem organu państwowego lub samorządu terytorialnego, a także inna osoba w zakresie, w którym uprawniona jest do wydawania decyzji administracyjnych”, a więc np. **dyrektor szkoły**.

W przypadku nauczycieli, obowiązek powiadamiania dyrektora szkoły o zaistniałym przestępstwie, związany jest z ponoszeniem odpowiedzialności dyscyplinarnej z tytułu naruszenia obowiązków.

**Za podjęcie działań interwencyjnych (powiadomienie dyrekcji, szkolnego zespołu kryzysowego oraz policji) odpowiada każda osoba z personelu szkoły, która bezpośrednio ujawniła przestępstwo lub wykroczenie lub dowiedziała się o nim od innych osób.** Jeżeli przestępstwo ma miejsce na terenie szkoły, należy wezwać policję. W każdym przypadku popełnienia czynu karalnego przez ucznia, który nie ukończył 17 lat, należy zawiadomić policję lub sąd rodzinny, a w przypadku popełnienia przestępstwa przez ucznia, który ukończył 17 rok życia, prokuratora lub policję (art. 4 Upn i art. 304 kpk). Każda, dotycząca uczniów wizyta policjanta w szkole, powinna być wcześniej zasygnalizowana dyrektorowi lub uzgodniona z innym pracownikiem szkoły. Wyjątkiem są sytuacje nie cierpiące zwłoki, kiedy zagrożone jest życie ludzkie lub istnieje groźba zniszczenia mienia w znacznych rozmiarach.

### **Procedury postępowania w sytuacjach kryzysowych**

Dla skutecznego działania interwencyjnego w sytuacji kryzysowej konieczne są dobrze opracowane procedury. Powinny one być stworzone przez Szkolny Zespół Kryzysowy w oparciu o aktualną analizę zagrożeń, możliwości organizacyjno-logistyczne oraz obowiązujące akty prawne (co ciekawe, nie ma wyraźnych regulacji prawnych dotyczących sposobu tworzenia procedur). Procedura, a raczej jej perfekcyjne opanowanie i przeciwieństwo jest podstawowym elementem systemu reagowania na wydarzenia zagrażające i mogące powodować sytuacje kryzysowe. Procedury ułatwiają podejmowanie decyzji i powodują, że personel szkoły „oswaja się” z sytuacjami, które wcześniej były zaskakujące i mogły powodować znaczną dezorganizację pracy szkoły. Procedury powinny dotyczyć sytuacji, które nagle pojawiają się w danej szkole np. ujawnienie ucznia będącego po spożyciu alkoholu, podejrzenie posiadania przez ucznia narkotyków, groźby kierowane przez ucznia pod adresem nauczyciela, pobicie, kradzież itp. Praktyka pokazuje, że perfekcyjne „oswojenie” (opanowanie proceduralne) działania, choćby w sytuacji kradzieży, powoduje wzrost poczucia bezpieczeństwa nauczycieli i uczniów, a co za tym idzie inicjatywę w kierunku jego utrzymania.

Dla przykładu przedstawiam poniżej ogólne zasady postępowania wobec ucznia - sprawcy oraz ucznia – ofiary czynu karalnego, a także przykład procedury działania w sytuacji podejrzenia, że uczeń posiada przy sobie narkotyki.

#### **Ogólne zasady postępowania wobec ucznia – sprawcy czynu karalnego (przestępstwa lub wykroczenia):**

- niezwłoczne powiadomienie dyrektora szkoły,
- ustalenie okoliczności czynu i ewentualnych świadków zdarzenia,
- przekazanie sprawy (o ile jest znany i przebywa na terenie szkoły) dyrektorowi szkoły, lub pedagogowi szkolnemu pod opiekę,
- powiadomienie rodziców ucznia-sprawcy,
- niezwłoczne powiadomienie policji w przypadku, gdy sprawa jest poważna (rozbój, uszkodzenie ciała, itp.) lub sprawca nie jest uczniem szkoły i jego tożsamość nie jest nikomu znana,
- zabezpieczenie ewentualnych dowodów przestępstwa lub przedmiotów pochodzących z przestępstwa i przekazanie ich policji (np. sprawca rozboju na terenie szkoły używa noża i uciekając porzuca go lub porzuca przedmioty pochodzące z kradzieży).

**Postępowanie nauczyciela wobec ucznia, który stał się ofiarą czynu karalnego (przestępstwa lub wykroczenia):**

- udzielenie pierwszej pomocy (przedmedycznej), bądź zapewnienie jej udzielenia poprzez wezwanie lekarza w przypadku kiedy ofiara doznała obrażeń,
- niezwłoczne powiadomienie dyrektora szkoły,
- powiadomienie rodziców ucznia,
- niezwłoczne wezwanie policji w przypadku, kiedy istnieje konieczność profesjonalnego zabezpieczenia śladów przestępstwa, ustalenia okoliczności i ewentualnych świadków zdarzenia.

**Przykładowa procedura postępowania w przypadku, kiedy nauczyciel podejrzewa, że uczeń posiada przy sobie substancję przypominającą narkotyki.**

Zgodnie z przepisami ustawy o przeciwdziałaniu narkomanii w Polsce, karze podlega:

- posiadanie każdej ilości środków odurzających lub substancji psychotropowych;
- wprowadzanie do obrotu środków odurzających;
- udzielanie innej osobie, ułatwianie lub umożliwianie ich użycia oraz nakłanianie do użycia;
- wytwarzanie i przetwarzanie środków odurzających.

**Nauczyciel powinien podjąć następujące kroki:**

1. Nauczyciel w obecności innej osoby (wychowawca, pedagog, dyrektor, itp.) ma prawo żądać, aby uczeń przekazał mu tę substancję, pokazał zawartość torby szkolnej oraz kieszeni (we własnej odzieży), ew. innych przedmiotów budzących podejrzenie, co do ich związku z poszukiwaną substancją. Nauczyciel nie ma prawa samodzielnie wykonać czynności przeszukania odzieży ani teczki ucznia - jest to czynność zastrzeżona wyłącznie dla policji.

2. O swoich spostrzeżeniach powiadamia dyrektora szkoły oraz rodziców/opiekunów ucznia i wzywa ich do natychmiastowego stawiennictwa.

3. W przypadku, gdy uczeń, mimo wezwania, odmawia przekazania nauczycielowi substancji i pokazania zawartości teczki, dyrektor szkoły wzywa policję, która przeszukuje odzież i przedmioty należące do ucznia oraz zabezpiecza znaną substancję i zabiera ją do ekspertyzy.

4. Jeżeli uczeń wyda substancję dobrowolnie, nauczyciel po odpowiednim zabezpieczeniu, zobowiązany jest bezzwłocznie przekazać ją do jednostki policji. Wcześniej próbuje ustalić, w jaki sposób i od kogo uczeń nabył substancję. Całe zdarzenie nauczyciel dokumentuje, sporządzając możliwie dokładną notatkę z ustaleń wraz ze swoimi spostrzeżeniami.

**5. ODPOWIEDZIALNOŚĆ ZA ZAPEWNIENIE WSPARCIA PSYCHOLOGICZNEGO**

**PO ZDARZENIACH TRAUMATYCZNYCH**

Całkowita liczba zdarzeń traumatycznych, obejmujących środowisko szkolne w okresie roku, pozostaje nieznana. Warto pamiętać, że nawet pojedyncze wydarzenie traumatyczne może wywołać w szkole sytuację kryzysową.

**Typowe zdarzenia traumatyczne to:**

- doświadczenie śmierci, uniknięcie śmierci,
- zdarzenia powodujące poważne obrażenia ciała (wypadki drogowe, pobicia),
- obserwowanie katastrof,
- bycie świadkiem poważnych obrażeń ciała lub śmierci dzieci,
- sytuacje, w których ofiara przestępstwa jest nam znana i jesteśmy związani z nią emocjonalnie,
- nieudane próby ratowania ludzi,
- sytuacje obejmujące wzięcie zakładników.

Według Amerykańskiego Stowarzyszenia Psychiatrycznego, możemy powiedzieć, że dana osoba miała do czynienia z traumatycznym zdarzeniem, jeśli wystąpiły obydwa z poniższych kryteriów:

1) dana osoba przeżyła, była świadkiem lub została skonfrontowana ze zdarzeniem lub zdarzeniami związanymi z rzeczywistą śmiercią lub zagrożeniem życia bądź poważnym zranieniem, zagrożeniem fizycznej integralności własnej czy innych ludzi,

2) reakcja tej osoby obejmowała intensywny strach, poczucie bezradności lub zgrozy (American Psychiatric Association, 1994, s. 427-428).

Po doświadczeniu traumy powstaje konieczność udzielenia poszkodowanym pomocy nie tylko medycznej, ale także psychologicznej. Praca z psychologiem ma na celu przede wszystkim odreagowanie silnych emocji, odzyskanie poczucia wsparcia społecznego i zapobieżenie uruchomieniu patologicznych schematów interpretacji zdarzenia, np. przypisywania sobie winy za całe wydarzenie, podejmowanie działań ucieczkowych (także nadużywanie alkoholu lub innych substancji psychoaktywnych) lub agresywnych. Wyróżnia się kilka metod pomocy psychologicznej po zdarzeniach traumatycznych. Najważniejsze z nich to:

- **Odreagowanie** – rodzaj wsparcia od kolegów, zwierzników, ratowników ukierunkowanego na wentylację emocji, udzielanie i wymianę informacji na temat zdarzenia, określenie podstawowych potrzeb (medycznych, materialnych, psychologicznych i innych) i ich zaspokojenie oraz mobilizację innych dostępnych źródeł wsparcia (rodzina, przyjaciele).

- **Debriefing** – jest to spotkanie prowadzone przez odpowiednio przeszkoloną osobę, mające

na celu zrozumienie tego, co się stało, wyjaśnienie wątpliwości dotyczących zdarzenia. Odbywać powinno się w okresie od 24 do 48 godzin po zdarzeniu traumatycznym.

• **Poradnictwo psychologiczne** – rozmowy z psychologiem mające formę spotkań bardziej indywidualnych niż poprzednie metody. Zawierają między innymi elementy odreagowania oraz edukacji na temat możliwych reakcji człowieka na silny stres.

Za organizację pomocy psychologiczno-pedagogicznej (również w kontekście wydarzeń traumatycznych) odpowiada dyrektor szkoły lub placówki oświatowej (Rozporządzenie Ministra Edukacji Narodowej i Sportu z dnia 7 stycznia 2003 r. w sprawie zasad udzielania i organizacji pomocy psychologiczno-pedagogicznej w publicznych przedszkolach, szkołach i placówkach).

Podmiotami mogącymi spowodować uruchomienie procedury pomocowej są: uczeń, jego rodzice, nauczyciele, psychologowie, logopedzi, doradcy zawodowi, pracownicy poradni psychologiczno-pedagogicznych.

W sytuacjach szczególnych, kiedy istnieje bezpośrednie zagrożenie dla bezpieczeństwa uczniów i pracowników szkoły/placówki, psychologiczna interwencja kryzysowa będzie odbywać się po interwencji policji lub innych służb. Przykładami takich sytuacji są:

- wtargnięcie zaburzonej psychicznie osoby na teren szkoły i atakowanie uczniów oraz personelu,
- manifestowane próby samobójcze będące jednocześnie zagrożeniem dla osób postronnych,
- przestępstwa przeciwko życiu i zdrowiu oraz dotyczące seksualnej sfery człowieka (np. zabójstwa, rozboje, pobicia, zgwałcenia).

W każdym przypadku zaistnienia wydarzenia, które niesło ze sobą zagrożenie dla życia i zdrowia człowieka, szczególnie, jeśli nastąpiło na terenie szkoły lub w związku z jej działalnością, dyrektor powinien skonsultować się z psychologiem szkolnym (jeśli szkoła go nie posiada to z psychologiem lub psychiatrą z najbliższego ośrodka interwencji kryzysowej, poradni zdrowia psychicznego lub szpitala psychiatrycznego) lub ewentualnie pedagogiem, w celu uzgodnienia możliwości pomocy psychologicznej dla pokrzywdzonych.

W kontekście potencjalnych wydarzeń traumatycznych należy raz jeszcze zwrócić uwagę na cytowane wyżej rozporządzenie w sprawie zasad udzielania pomocy psychologiczno-pedagogicznej. Wynika z niego, że do zadań **pedagoga szkolnego** należy między innymi:

- organizowanie i prowadzenie różnych form pomocy psychologiczno-pedagogicznej dla uczniów, rodziców i nauczycieli,
- podejmowanie działań profilaktyczno-wychowawczych wynikających z programu wychowaw-

czego szkoły w stosunku do uczniów, z udziałem rodziców i nauczycieli.

Nietrudno zauważyć, że w razie wydarzenia nadzwyczajnego o wymiarze traumatyzującym, mającego miejsce na terenie szkoły lub placówki oświatowej, obydwie formy oddziaływań pedagogicznych znajdą z pewnością zastosowanie. Dodatkowo, podejmowanie działań profilaktyczno-wychowawczych ukierunkowanych na informowanie o skutkach wydarzeń traumatycznych lub innych wydarzeń nadzwyczajnych, odgrywa ogromną rolę w zapewnieniu ciągłości procesu przygotowania do radzenia sobie z kryzysem. Wśród zadań **psychologa szkolnego**, mających związek z działaniami antykryzysowymi, należy wymienić (§14, pkt 4 rozporządzenia):

- diagnozowanie sytuacji wychowawczych w celu wspierania rozwoju ucznia, określenia odpowiednich form pomocy psychologiczno-pedagogicznej, w tym działań profilaktycznych, mediacyjnych i interwencyjnych wobec uczniów, rodziców i nauczycieli,

- organizowanie i prowadzenie różnych form pomocy psychologiczno-pedagogicznej dla uczniów, rodziców i nauczycieli,

- minimalizowanie skutków zaburzeń rozwojowych, zapobieganie zaburzeniom zachowania oraz inicjowanie różnych form pomocy wychowawczej w środowisku szkolnym i pozaszkolnym ucznia,

- wspieranie wychowawców klas oraz zespołów wychowawczych i innych zespołów problemowo-zadaniowych w działaniach profilaktyczno-wychowawczych wynikających z programu wychowawczego szkoły.

Szczególną rolę w kontekście radzenia sobie z sytuacją kryzysową mają: organizowanie różnych form pomocy psychologicznej oraz podejmowanie działań mediacyjnych i interwencyjnych w sytuacjach kryzysowych.

Istotnym problemem polskiej szkoły jest brak placówek świadczących usługi psychologiczne z zakresu szeroko pojętej interwencji kryzysowej ukierunkowanej na środowiska szkolne. Istniejące ośrodki interwencji kryzysowej, działające zwykle w ramach Ośrodków Pomocy Społecznej, nie spełniają oczekiwań personelu szkół i uczniów w zakresie możliwości udzielania wsparcia i pomocy psychologicznej po katastrofach lub samobójstwach dzieci i młodzieży. Obecnie w niektórych województwach, np. mazowieckim, odbywają się szkolenia przygotowujące psychologów poradni psychologiczno-pedagogicznych do pracy z osobami, które doświadczyły traumy. Dotarcie do takich osób oraz ogólna diagnoza narażenia na zdarzenia traumatyczne będzie ułatwiona poprzez stworzenie na terenie szkół tzw. **punktów konsultacyjnych** (czynnych także w okresie weekendowym i wakacyj-

nym). Punkty te powinny stale współpracować ze szkolnymi zespołami kryzysowymi.

Pomimo cennych inicjatyw, jak powyżej opisana, stworzenie nowoczesnych, ukierunkowanych na szkołę ośrodków interwencji kryzysowej, to wyzwanie zarówno dla rządu, jak również społeczności lokalnych oraz środowisk akademickich i instytucji skupiających praktyków psychologii oraz psychiatrii.

#### **Podsumowanie**

Problem zapewnienia bezpieczeństwa uczniów powraca w rytmie nagłaśnianych wydarzeń nadzwyczajnych, mających miejsce w szkołach/placówkach oświatowych (samobójstwa, przemoc, konflikty). Polska szkoła stoi dziś przed trudną drogą prowadzącą do wyodrębnienia się świadomego zarządzania bezpieczeństwem, które jest wspólnym problemem uczniów, nauczycieli, dyrekcji oraz rodziców. Obejmuje ono analizy potencjalnych zagrożeń, konstruowanie procedur wskazujących działania w konkretnych sytuacjach zagrożenia, budowanie zespołów składających się ze specjalistów odpowiedzialnych za podejmowanie kluczowych decyzji w sytuacjach zagrożenia oraz permanentną edukację prawną i psychologiczną. Bardzo ważne jest również stworzenie sieci wsparcia merytorycznego w całej społeczności lokalnej (przedstawiciele szkoły, władz lokalnych, służb porządkowych, mediów, rodziców, prawników i psychologów). Zarządzanie bezpieczeństwem to również nabywanie i odnoszenie do praktyki szkolnej (w tym również w kontekście sytuacji kryzysowych) wiedzy z zakresu zarządzania organizacją, prawa, psychologii czy pedagogiki.

#### **Literatura:**

1. Darley, J. M., Latane, B. (1968). Bystander intervention In emergencies: Diffusion of responsibility. *Journal of Personality and Social Psychology*, str.8, 377-383;
2. Lis-Turlejska, 2004 Traumatyczny stres. Koncepcje i badania. Wydawnictwo Instytutu Psychologii PAN;
3. Paśnik J. (2000). Prawo dyscyplinarne w Polsce, Oficyna Prawnicza MUZA SA, Warszawa;
4. Piotrowicz D. (2007). Sytuacje kryzysowe w szkole. Przygotowanie i reagowanie w: Koszewska K, Taraszkiewicz M. [red.] Sytuacje kryzysowe w szkole. Wydawnictwo CODN, Warszawa;
5. Statystyki Komendy Głównej Policji [www.kgp.gov](http://www.kgp.gov);
6. Surzykiewicz J. (1998) Przemoc w szkołach polskich w relacjach uczniów o sobie i innych, w: Ostrowska K, Tatarowicz J. (red.) Agresja i przemoc w szkołach polskich i niemieckich, [str.39-78], Centrum Metodyczne Pomocy Psychologiczno-Pedagogicznej, Ministerstwa Edukacji Narodowej.

#### **Wykaz omawianych lub cytowanych aktów prawnych**

1. Rozporządzenie Ministra Edukacji Narodowej i sportu z dnia 31 stycznia 2003 r. w sprawie szczegółowych form działalności wychowawczej i zapobiegawczej wśród dzieci i młodzieży zagrożonych uzależnieniem (Dz. U z 2003 r. Nr 26, poz.226);
2. Rozporządzenie Ministra Edukacji Narodowej i Sportu z dnia 7 stycznia 2003 r. w sprawie zasad udzielania pomocy psychologiczno – pedagogicznej w publicznych przedszkolach, szkołach i placówkach. (Dz. U. Nr 11 z 2003 roku, poz. 114);
3. Uchwała nr 186/2006 Rady Ministrów z dnia 7 listopada 2006 roku w sprawie działań administracji rządowej przeciwko przemocy w szkołach i placówkach;
4. Uchwała nr 28/2007 Prezesa Rady Ministrów z dnia 6 marca 2007 w sprawie przyjęcia rządowego programu poprawy stanu bezpieczeństwa w szkołach i placówkach „Zero tolerancji dla przemocy w szkole”;
5. Ustawa z dnia 6 czerwca 1997 r. Kodeks karny (Dz. U. z 1997 r. Nr 88, poz. 553, ze zm.);
6. Ustawa z dnia 6 czerwca 1997 r. Kodeks postępowania karnego (Dz. U. z 1997 r. Nr 89, poz. 555, ze zm.);
7. Ustawa z dnia 23 kwietnia 1964 r. Kodeks cywilny (t. jedn., Dz. U z 2001 r. Nr 71, poz.733.);
8. Ustawa z dnia 26 października 1982 r. o postępowaniu w sprawach nieletnich (t. Jedn. Dz. U z 2002 r. Nr 11 poz.109 z późn. zm.) oraz przepisy wykonawcze w związku z ustawą;
9. Ustawa z dnia 26 października 1982 r. o wychowaniu w trzeźwości i przeciwdziałaniu alkoholizmowi (Dz. U. Nr 35, poz.230 z p. zm.);
10. Ustawa z dnia 24 kwietnia 1997 r. o przeciwdziałaniu narkomanii (t. jedn. Dz. U. z 2003 r. Nr 24, poz. 198);
11. Ustawa z dnia 6 kwietnia 1990 r. o Policji (Dz. U. z 1990 r. Nr 30 poz. 179 ze. zm.);
12. Zarządzenie nr 15/97 Komendanta Głównego Policji z dnia 16 czerwca 1997 r. w sprawie form i metod działań policji w zakresie zapobiegania i zwalczania demoralizacji i przestępczości nieletnich;
13. Zarządzenie nr 18 Komendanta Głównego Policji z roku 2000 w sprawie metod i form wykonywania zadań Policji w przypadku zagrożenia życia i zdrowia ludzi lub ich mienia albo bezpieczeństwa i porządku publicznego;
14. Zarządzenie nr 4 KGP z 26 marca 2002 r. w sprawie metod i form wykonywania zadań negocjacyjnych w policji.

**Dariusz Piotrowicz**

Oprac. na podstawie strony: [www.ore.edu.pl](http://www.ore.edu.pl)

## Budowanie strategii antykryzysowej na terenie szkoły/placówki oświatowej

*Telewizja TVN 24 w dniu 23 października 2012 roku donosiła, że w jednym ze szczecińskich gimnazjów 42 osoby zatruty się gazem. Rzeczniczka pogotowia ratunkowego Elżbieta Sochanowska potwierdziła tę informację. Zatruciu uległy 42 osoby. Jedna z nich – dorosła, pozostałe to młodzież - powiedziała Sochanowska. Do szpitali w Zdrojach przy Unii Lubelskiej i na Pomorzanych trafiło już 21 osób. Reszta uszkodzonych jest transportowana. Rzeczniczka pogotowia poinformowała, że wszystkie osoby skarżą się na bóle brzucha i głowy. Gazownicy poszukują ewentualnego miejsca przecieku gazu – podaje policja<sup>1</sup>.*

*Były policjant z wydziału ds. nieletnich, a ostatnio wieloletni pedagog szkolny w jednym z warszawskich gimnazjów i wychowawca w domu dziecka, stanie wkrótce przed sądem oskarżony o pedofilię – ustalili dziennikarze Superwizjera TVN<sup>2</sup>.*

*Ta potworna tragedia musi zostać wyjaśniona! Czternastoletni Adrian Kalewski, gimnazjalista z Nasielska, niewielkiej miejscowości koło Nowego Dworu Mazowieckiego, powiesił się w drewnianej komórce kilka metrów obok własnego domu. Drobny, spokojny i skryty chłopiec miał problemy w szkole, a kilka dni przed tragedią koledzy z gimnazjum grozili mu pobiciem<sup>3</sup>.*

To tylko wybrane wydarzenia kryzysowe związane ze środowiskiem szkolnym.

W ostatnich latach na świecie znacznie osłabło poczucie bezpieczeństwa, także i u nas w Polsce. Wpłynęły na to tragiczne wydarzenia - zamachy, ataki terrorystyczne, powodzie, zabójstwa w szkołach, samobójstwa w następstwie nękania i upubliczniania wizerunku osób prywatnych w sieci komputerowej i inne.

19 maja w 2003 roku nikt by się pewnie nie dowiedział, co młodzi ludzie z III klasy to-

ruńskiego technikum zrobili ze swoim anglistą, gdyby oni sami nie wpadli na pomysł sfilmowania tych wyczynów. Cała Polska "odrobiła wtedy lekcję toruńską<sup>4</sup>. Po raz pierwszy zaczęto używać słowa **kryzys** w odniesieniu do środowiska szkolnego. Oglądając migawki telewizyjne dotyczące tamtej sytuacji, odnosiło się wrażenie dużego nieprzygotowania całej rady pedagogicznej, jej komunikaty były niespójne, a nauczyciele – bezradni.

Gdy parę miesięcy później młodzież z białostockiego liceum jechała na pielgrzymkę do Częstochowy i zdarzył się tragiczny wypadek, już tego samego dnia psychologowie byli w białostockim liceum. Policjanci przesłuchiwali młodzież - ofiary wypadku będące w traumie (sic!). Wszyscy chcieli dobrze, ale jeszcze dużo musimy się nauczyć.

Obecnie kryzys w szkole stał się zjawiskiem powszechnie znanym. Dyrektorzy szkół, nauczyciele, wychowawcy, pedagodzy i psychologowie zdali sobie sprawę z konieczności przygotowania się do działań w sytuacji niespodziewanego, niekorzystnego wydarzenia o szerokim zasięgu, które może mieć miejsce w środowisku szkoły/placówki lub w niej samej.

Rejestrujemy też pozytywne zmiany wskazujące, że w gronie pedagogicznym rośnie

świadomość zagrożenia sytuacją kryzysową, a tym samym – przekonanie o niezbędności przygotowania się do niej oraz w razie jej wystąpienia - udzielania różnych form wsparcia osobom, które w niej uczestniczą.

Silniejszy staje się pogląd, że nieoczekiwane wydarzenie czy wypadek postawi byt całej organizacji pod znakiem zapytania. **Dyrektorzy szkół już nie zastanawiają się, czy kryzys nadejdzie, ale kiedy może to nastąpić!**

Musimy przy tym pamiętać, że szkoła nie jest samotną wyspą, odizolowaną od społeczności i innych instytucji. W razie wystąpienia kryzysu warto więc brać pod uwagę oddziaływanie wpływów płynących z różnych kręgów społecznych. Najistotniejsza jest sama społeczność szkolna, czyli jej środowisko wewnętrzne. Ważne jest także działanie czynników zewnętrznych – interesariuszy szkoły, czyli rodziców, organu prowadzącego i nadzorującego szkołę. Nie bez znaczenia są opinie kluczowych liderów, czyli mediów, a także zewnętrznych sprzymierzeńców i konkurentów – organizacji pozarządowych, partnerów w projektach, społeczności innych placówek oświatowych.

Próbując zdefiniować pojęcie kryzysu, warto rozpatrywać to zjawisko w kilku aspektach.

Tymon Smektała zwraca uwagę na zakłócenia równowagi w dowolnej sferze działalności organizacji. Jego zdaniem: *Sytuacja kryzysowa to nagłe i nieoczekiwane, niepożądane wydarzenie zakłócające równowagę w organizacji i stanowiące zagrożenie dla dowolnej sfery działalności*<sup>6</sup>.

Anna Murdoch podkreśla fakt niemożliwości powstrzymania nagłego rozwoju wypadków, jego nagłośnienia i skutków tego nagłośnienia: *Kryzys to niedający się powstrzymać nagły rozwój wypadków, którego nagłośnienia w mediach i potencjalnych skutków tego nagłośnienia nie da się w żaden sposób powstrzymać ani kontrolować*<sup>6</sup>.

Barbara Rozwadowska wskazuje, że *sytuacja kryzysowa to każda, w której zagrożony jest aktualny wizerunek organizacji*<sup>7</sup>.

Z takim ujęciem nie zgadza się Piotr Bielawski, który twierdzi, że w sytuację kryzysową nie musi być wpisany element utraty wizerunku, utraty wiarygodności i pogorszenie się kontaktów z otoczeniem. Czytamy: *Kryzys nie musi naruszać aktualnego wizerunku organizacji, jeżeli komunikacja z opinią publiczną jest prowadzona zgodnie z regułami sztuki*<sup>8</sup>.

Zatem istnieje uzasadniona potrzeba zarządzania sytuacją kryzysową w szkole w aspekcie na stylu kierowania, podziału zadań, przyjętych procedur prawnych i komunikacyjnych.

**Mówiąc o kryzysie w szkole, należy wyróżnić następujące jego elementy:**

- nagłość;
- dolegliwość, np. utrata lub groźba utraty dobrej reputacji;
- skala zjawiska (szeroki zasięg).

Należy pamiętać, że sytuacja kryzysowa różni się od sytuacji trudnej i wymaga innego zachowania oraz przyjęcia innych niż zwykle strategii postępowania.

Rozróżnienie to ma fundamentalne znaczenie z punktu widzenia zarządzania szkołą jako organizacją w czasie kryzysu.

Sytuacja trudna to sytuacja związana z rozwiązaniem problemu. Jest to np. konflikt między nauczycielem a rodzicem jednego z uczniów albo pogarszające się wyniki egzaminów do szkół ponadgimnazjalnych.

W odróżnieniu od sytuacji kryzysowej w sytuacji trudnej występują określone **stany ryzyka, czyli symptomy kryzysu**. Jeżeli nie zostaną rozwiązane na poziomie operacyjnym w wyniku aktywności nauczyciela, pracownika administracyj-

nego, wychowawcy lub/i zarządzania, czyli jako przejaw aktywności dyrektora szkoły, mogą doprowadzić do wybuchu kryzysu.

W kryzysie wyodrębniamy następujące etapy: ukrycia (opanowania kryzysu);

- wybuch pociągający za sobą niemożliwość
- chaos;
- utrata wiarygodności
- rozprzestrzenianie się na wiele sfer;
- destabilizacja.

Zdarzenia kryzysowe w szkole mogą mieć różną naturę i mogą przyjąć postać:

- zdarzenia o charakterze klęski żywiołowej, skażenia środowiska w pewnej skali lub nagłego wydarzenia niebezpieczne dla zdrowia i życia (powódź, rozlanie się niebezpiecznej substancji w szkole lub w otoczeniu szkoły, pożar);
- aktu terroryzmu (podłożenie bomby, napad z bronią, przetrzymywanie zakładników);
- systematycznych aktów przemocy wewnątrz społeczności szkolnej (nauczycieli wobec uczniów, uczniów wobec nauczycieli, tzw. fali);
- ekstremalnych traumatycznych wydarzeń z udziałem osób ze szkoły (samobójstw, zabójstw, nieszczęśliwych wypadków na imprezach szkolnych lub pozaszkolnych, w tym wypadków śmiertelnych).

Najczęstszym kryterium wyszczególniania rodzajów kryzysu w szkole/placówce

- oświatowej jest przyczyna jego powstawania:
- kryzys wywołany wewnętrznymi problemami, np. agresją w szkole, konfliktami;
  - kryzys wywołany zewnętrznymi problemami, np. wypadkiem ucznia poza szkołą;
  - nieszczęśliwe zdarzenia, np. wypadek podczas wycieczki szkolnej;
  - konflikt z prawem, np. toczące się postępowanie sądowe;
  - konflikt z otoczeniem, np. konflikt z władzami samorządowymi;
  - skandal, np. konflikt związany z niewłaściwymi zachowaniami uczniów, nauczycieli;
  - inne rodzaje kryzysu - wywołane przyczynami niezależnymi od szkoły, np. huraganem, zamiecią, powodzią.

Warto wskazać też kryterium skutków, według którego można wyróżnić:

- kryzys, który ma charakter przejściowy, nie wywiera większego wpływu na funkcjonowanie organizacji;

- kryzys, który zaburza funkcjonowanie organizacji i może zagrozić jej egzystencji.

Kryzys w szkole dotyczy każdego członka społeczności szkolnej. Można go rozpatrywać w wymiarze jednostkowym – mówimy wtedy o traumie, lęku, przerażeniu, niepokoju, wstydzie pojedynczych osób wymagających wsparcia ze strony profesjonalistów – i organizacyjnym – kiedy występują zaburzenia/zakłócenia w funkcjonowaniu różnych sfer działalności szkoły.

W szkole, jako organizacji, kryzys wywołuje poczucie zagrożenia i niepewności, obnaża słabości, odrywa od spraw związanych z rozwojem organizacji, utrudnia pracę nauczycieli, wychowawców, pracowników administracyjnych, uniemożliwia osiąganie celów, sprowadza groźbę orzeczenia winy i wymierzenia kary – wówczas pada pytanie: kto za to poleci?.

Na zewnątrz organizacji dostarcza sensacji mediom, lokalnej społeczności, środowisku z tzw. branży, jest znakomitą okazją do rozmaitych - z reguły niekorzystnych – spekulacji, sygnałem słabości dla konkurencji i przeciwników.

W początkowej fazie kryzysu popełniamy najwięcej błędów. Towarzyszy nam ogromny stres i silna potrzeba jego redukcji. Jeżeli nie jesteśmy przygotowani, pierwszą reakcją jest najczęściej lekceważenie sytuacji – odrzucenie obowiązującego standardu zachowań, tendencja do upraszczania komunikatów, które przekazujemy na zewnątrz.

Oczywiście, osobą najbardziej odpowiedzialną za zarządzanie w trakcie trwania sytuacji kryzysowej w szkole/placówce jest dyrektor. Niemniej jednak, psycholog, wychowawca klasy, nauczyciel, pracownik administracyjny, jako członkowie społeczności szkolnej, osobiście odpowiadają za bezpieczeństwo dzieci powierzonych im przez rodziców, ponieważ uczestniczą w tym procesie.

Przyjrzyjmy się przykładowej sytuacji – próbie samobójczej podjętej w czasie lekcji w jednej z warszawskich szkół. Świadcami zdarzenia byli inni uczniowie, którzy w tym czasie szli do szkoły. Na widok dziewczyny skaczącej z okna doznali szoku psychicznego, który pojawił się natychmiast po zdarzeniu, ale przeminał w ciągu 2-3 dni, u niektórych nawet kilku godzin.

Inni w podobnej sytuacji mogą doświadczać całkowitej lub częściowej niepamięci – dlatego policja popełniła błąd, przesłuchując licealistów z Białegostoku jadących na pielgrzymkę do Częstochowy zaraz po tragicznym wypadku, w któ-

rym zginęli ich koledzy. Uczniowie byli oszołomieni, mieli zawężone pole świadomości, uwagi, niemożność rozumienia sytuacji. W kolejnej fazie wychowawcy obserwowali u nich wyłączenie się aż do stuporu dysocjacyjnego lub pobudzenie i nadmierną aktywność, często lęk, poczucie winy, rozpacz, złość, która występuje bardzo często jako reakcja na czyjeś samobójstwo. Ta grupa wymagała szczególnej pomocy psychologicznej. Istotne było udzielenie jej przez psychologów w stosunkowo krótkim czasie od traumatycznego przeżycia, ponieważ zdrowienie ze skutków, jakie pozostawia trauma, może być długotrwałe.

W opisaney sytuacji nauczyciele, pracownicy administracyjni szkoły też wymagali wsparcia, wyjaśnienia sytuacji – informacji o zdarzeniu, przedstawienia faktów, omówienia sytuacji od strony psychologicznej. Potrzebowali rozmowy o ich emocjach, stworzenia możliwości odreagowania emocjonalnego, pomocy w przezwyciężeniu bezradności, czyli tzw. odbarczenia z nieadekwatnego poczucia winy na rzecz wzięcia odpowiedzialności i gotowości do podjęcia działań naprawczych. W tym przypadku przekazywanie informacji o zachowaniu w sytuacjach traumatycznych sprzyjało normalizacji i obniżeniu napięcia. Ludziom tym zapewniono pomoc w dotarciu do ich zasobów – nazwano to, czym dysponują jako jednostki i zespół, odniesiono przeżycie do ich dawnych doświadczeń radzenia sobie w sytuacjach trudnych. Poza tym otrzymali wsparcie w wypracowaniu jednolitego systemu działań nauczycieli, uczniów i rodziców oraz konkretne psychologiczne wskazówki: co mówić, czego nie mówić, jak mówić, co robić, czego nie robić itd. I to – co szczególnie ważne – dowiedzieli się, jak pracować z grupami szkolnymi, czy osobami, które nie były świadkami zdarzenia, ale np. znały ofiarę tragicznego wypadku lub tę, która podjęła próbę samobójczą.

Praca z grupami szkolnymi czy pojedynczymi uczniami w warunkach kryzysu to kolejne trudne zagadnienie dla nauczycieli, wychowawców. Działania szkoły podejmowane są w sytuacji, w której traumatyczne zdarzenie odrywa jej społeczność od spraw związanych z rozwojem organizacji, blokuje możliwość realizacji materiału programowego procesu dydaktycznego. Zapanowuje destabilizacja, tworzą się koalicje, wybuchają konflikty - kryzys wywołuje poczucie zagrożenia i niepewności, obnaża słabości, utrudnia pracę nauczycieli, wychowawców, pracowników administracyjnych, uniemożliwia osiągnięcie celu!

**Proces zarządzania sytuacją kryzysową powinien uwzględnić zatem działania profilaktyczne związane z przygotowaniem i treningiem (zastosowaniem elementów przygotowań w praktyce) realizacji programów w akcji, oceną post factum, wyciągnięciem wniosków.**

We wszystkich wymienionych etapach rola pracowników szkoły jest znacząca. Istniejące w szkole/placówce procedury działania w sytuacjach kryzysowych, np. tzw. instrukcja postępowania przeciwpożarowego czy inne, wynikające z prawa, powinny odnosić się do koniecznych zachowań na wypadek zdarzeń niespodziewanych i niekorzystnych, uwzględniać specyfikę szkoły jako organizacji, zawierać podział obowiązków między pracownikami, strukturę komunikowania się (kto do kogo i jakimi kanałami komunikacji) i – co najważniejsze – być znane ogółowi.

**Dlatego też tak ważne jest uczestniczenie w procesie przewidywania tego, co nieprzewidywalne, w procesie podziału ról i odpowiedzialności.**

W ramach działań profilaktycznych, pracownicy szkoły (nauczyciele i administracja), pod kierunkiem dyrektora, na kilku kolejnych posiedzeniach rad pedagogicznych powinni:

- określić mocne i słabe strony organizacji, w której pracują;
- zastanowić się nad jej wizerunkiem;
- wyodrębnić potencjalne sytuacje kryzysowe;
- podzielić sytuacje pod względem:
  - prawdopodobieństwa wystąpienia,
  - podobieństwa (np. wypadek, pożar),
  - poziomu zagrożenia i dolegliwości,
  - sposobów reagowania,
- określić czynniki sprzyjające występowaniu i rozwojowi sytuacji kryzysowej (standardy, procedury postępowania);
- wyznaczyć osoby, które mają zajmować się rozpoznawaniem zagrożenia sytuacjami kryzysowymi i przeciwdziałać ich występowaniu, będąc zapleczem zespołu kryzysowego, a w sytuacji zagrożenia działają jako sztab kryzysowy;
- stworzyć modelowy plan działania w warunkach kryzysowych, wyznaczyć osoby, które w pierwszej kolejności będą zawiadamiane o sytuacji kryzysowej, stanowiące trzon zespołu kryzysowego.

W modelowym planie działania powinny znaleźć się wszystkie zagrożenia, przewidziane przez radę pedagogiczną, które mogą dotyczyć społeczności szkolnej. Do każdego zagrożenia należy przyporządkować problemy, które pojawią się w trakcie trwania sytuacji kryzysowej, a następnie zastanowić się i opisać procedury postępowania, uwzględniając: kto, co, kiedy, w jaki sposób, oraz

koniecznie określić zasoby do uzupełnienia. Może bowiem nagle okazać się, że w szkole brakuje masek gazowych, sygnalizacji komunikacyjnej, niezbyt fortunnie określone są dyżury nauczycieli, brakuje czynnych linii telefonicznych itp. Uzupełnienie zasobów to zadanie dyrektora.

#### **Przykładowy fragment modelowego planu działania**

Zagrożenie – w pobliżu placówki rozbiła się ciężarówka pełna toksycznych chemikaliów.

Problemy:

- zatrucia, objawy skórne, wymioty;
- kłopoty komunikacyjne;
- konieczność zapewnienia uczniom schronienia i zabezpieczenia budynku przed oparami;
- kłopoty z przepływem informacji;
- zajęte linie telefoniczne;
- przybycie rodziców;
- ludzie starający się dostać do szkoły;
- problemy natury psychologicznej

Procedury postępowania: co, kto, kiedy, w jaki sposób, jakie zasoby trzeba uzupełnić:

- .....
- .....
- .....itd.

Budując plan, trzeba szukać odpowiedzi na następujące pytania:

- kto będzie podejmował krytyczne decyzje;
- jak uzyskać zasoby niezbędne do natychmiastowej reakcji;
- co zrobić, gdy miejsce zdarzenia jest jednocześnie miejscem przestępstwa;
- jakie działania należy podjąć natychmiast i kto je wykona.

Należy wiedzieć, że kwestie bezpieczeństwa w szkołach reguluje Rozporządzenie Ministra Edukacji Narodowej i Sportu z dnia 31 grudnia 2002 r. w sprawie bezpieczeństwa i higieny w publicznych i niepublicznych w szkołach i placówkach (Dz. U. z 2003 r. Nr 6, poz. 69, z późn. zm.). Ponadto są określone standardy w odniesieniu do różnych obszarów funkcjonowania szkoły, dotyczące ogólnych warunków bezpieczeństwa budynku i pomieszczeń szkolnych.

Teren szkoły musi być ogrodzony, właściwie oświetlony. Szkoła musi posiadać równą nawierzchnię dróg, przejść i boisk, a także instalację do odprowadzania ścieków i wody deszczowej. Otwory kanalizacyjne, studzienki i inne zagłębienia na terenie szkoły zakrywa się odpowiednimi pokrywami lub trwale zabezpiecza w inny sposób. Szlaki komunikacyjne wychodzące poza teren szkoły

i placówki zabezpiecza się tak, aby uniemożliwić bezpośrednio wyjście na jezdnię. W miarę możliwości szlaki komunikacyjne kieruje się na ulicę o najmniejszym natężeniu ruchu. Schody wyposaża się w balustrady z poręczami zabezpieczonymi przed ewentualnym zsuwaniem się po nich. Stopnie schodów nie mogą być śliskie. Otwartą przestrzeń pomiędzy biegami schodów zabezpiecza się siatką lub w inny skuteczny sposób. Plan ewakuacji szkoły lub placówki umieszcza się w widocznym miejscu, zapewniającym łatwy dostęp do niego, wyraźnie oznacza się drogi ewakuacyjne.

Prace remontowe, naprawcze i instalacyjne w pomieszczeniach szkoły lub placówki oświatowej przeprowadza się pod nieobecność osób, którym szkoła lub placówka zapewnia opiekę. Zajęcia poza szkołą lub placówką nie mogą odbywać się w tych miejscach, w których prowadzone są remonty.

W pomieszczeniach szkoły i placówki zapewnia się właściwe oświetlenie, wentylację i ogrzewanie a także instaluje właściwe wyposażenie posiadające konieczne atesty lub certyfikaty. Sprzęty, z których korzystają osoby pozostające pod opieką szkoły lub placówki, dostosowuje się do wymagań ergonomii. Pomieszczenia, w których odbywają się zajęcia, wietrzy się w czasie każdej przerwy, a w razie potrzeby także w czasie zajęć. Jeżeli pomieszczenie lub inne miejsce, w którym mają być prowadzone zajęcia, stan znajdującego się w nim wyposażenia stwarzają zagrożenie dla bezpieczeństwa, niedopuszczalne jest rozpoczęcie zajęć.

Jeżeli stan zagrożenia powstanie lub ujawni się w czasie zajęć – niezwłocznie się je przerywa i wyprowadza z zagrożonych miejsc osoby powierzone opiece szkoły lub placówki.

Pomieszczenia szkoły, w szczególności pokój nauczycielski, laboratoria, pracownie, warsztaty szkolne, pokój nauczycieli wychowania fizycznego, kierownika internatu (bursy) oraz kuchnię, wyposaża się w apteczki zaopatrzone w środki niezbędne do udzielania pierwszej pomocy i instrukcję o zasadach udzielania tej pomocy.

Miejsca pracy oraz pomieszczenia, do których osoby nieuprawnione nie mają dostępu, są odpowiednio oznakowane i zabezpieczone przed swobodnym wkraczaniem do nich.

Niedopuszczalne jest prowadzenie jakichkolwiek zajęć bez nadzoru upoważnionej do tego osoby. Przerwy w zajęciach uczniowie spędzają pod nadzorem nauczyciela. Jeżeli pozwalają na to warunki atmosferyczne, umożliwia się uczniom uczestniczenie w czasie przerw w zajęciach na świeżym powietrzu.

### **Zachowanie tych standardów jest badane podczas lub po zakończeniu sytuacji kryzysowej, a za ewentualne zaniedbania odpowiada dyrektor szkoły.**

W skład zespołu kryzysowego mogą wejść:

- wybrani członkowie rady pedagogicznej (dyrektor, zastępca dyrektora, pedagog szkolny, wychowawca danej klasy);
- osoba wyznaczona do kontaktowania się z mediami;
- eksperci merytoryczni, w zależności od rodzaju sytuacji kryzysowej;
- doradcy prawni.

Warto zastanowić się nad tym, kto jeszcze mógłby usprawnić proces planowania:

- kto posiada szczegółową wiedzę na temat zagrożeń szkoły;
- kto może znać zagrożenia okolicy;
- kto może posiadać wiedzę o terenie;
- kto najlepiej zidentyfikuje zagrożenia w klasach, korytarzach, szatniach, magazynach, salach gimnastycznych.

### **Plan działań członków zespołu kryzysowego**

W pierwszej fazie kryzysu:

- ocena emocjonalnych, poznawczych, behawioralnych aspektów reakcji kryzysowych;
- szybkie ustanowienie kontaktów (z osobami czy grupami zaangażowanymi w kryzys);
- identyfikacja głównych problemów lub czynników wyzwających kryzys;
- wybór strategii komunikacji z otoczeniem zewnętrznym szkoły/placówki;
- uprawomocnienie planu oddziaływań;
- wdrażanie oddziaływań.

W drugiej fazie kryzysu, po opadnięciu emocji i wyciszeniu reakcji środowiska zewnętrznego:

- tworzenie i badanie alternatyw;
- wyciągnięcie wniosków;
- modyfikacja modelowego planu działania w sytuacji kryzysowej.

Podczas identyfikacji problemów stanowiących przyczynę, np. kryzysu wychowawczego, zespół kryzysowy powinien zadać sobie pytania:

1. Z jakimi trudnymi zachowaniami (uczniów, rodziców, nauczycieli) mamy do czynienia?
2. Co stanowi istotę trudności tych zachowań (dla kogo są trudne do zniesienia, komu wyrządzają szkody, jakie łamią normy, jakie podważają wartości)?
3. Jakim zachowaniom trzeba natychmiast przeciwdziałać?

**Przykład:**

Próba samobójcza ucznia jest zazwyczaj zagrożeniem dla funkcjonowania klasy jako grupy.

W jej następstwie mogą wystąpić trudne zjawiska i zachowania, wynikające głównie

z poszukiwania winnego. Pojawiają się inne trudne sprawy, tzw. tematy zastępcze, mające luźny związek ze zdarzeniem. Niektórzy uczniowie przejawiają zachowania obronne, np. w formie agresji. W grupie następuje nagle zmiana pozycji tych uczniów, których klasa wiąże z samobójstwem kolegi lub koleżanki: „*To przez niego...*”. Wyzwalają się nowe emocje o charakterze destrukcyjnym dla funkcjonowania grupy, np. lęk przed konsekwencjami.

Celem interwencji kryzysowej w klasie jest ułatwienie odzyskania przez grupę równowagi wewnętrznej i poczucia sprawczości, ewentualne rozwiązanie problemu stanowiącego podłoże doświadczenia kryzysowego.

W przytoczonym przykładzie podstawowymi kierunkami pracy z grupami szkolnymi było przeprowadzenie procesu polegającego na odreagowaniu emocji poprzez:

- omówienie tego co się stało;
- rozważenie potrzeb pojedynczych uczniów i grupy jako całości w bieżącej sytuacji;
- skoncentrowanie się na podejmowaniu konstruktywnych działań w celu odbudowania poczucia bezpieczeństwa grupy i rekonstrukcji jej spójności;
- wprowadzenie takich zmian w normach i zasadach obowiązujących w grupie, które lepiej służyłyby jej członkom i klasie jako całości.

Przykładowe ważne pytanie, wokół którego wychowawcy i nauczyciele mogą prowadzić spotkanie z uczniami, brzmi:

Co możemy zrobić jako poszczególne osoby lub grupa jako całość, aby nasza koleżanka przebywająca teraz w szpitalu lepiej się poczuła, żeby wiedziała, że z nią jesteśmy, że cały czas należy do naszej klasy?

Badając i tworząc alternatywy, członkowie zespołu kryzysowego zastanawiają się:

- co ważnego chcą osiągnąć osoby zaangażowane w kryzys - jakie ich potrzeby nie są zaspokojone;
- w jaki konstruktywny sposób można zaspokoić te potrzeby;
- jakie kompetencje powinny być rozwijane.

Warto wiedzieć, że sytuacja kryzysowa w szkole jest skrajnym odejściem od normy, sensacją, którą bardzo zainteresowane są media. Nie można ich lekceważyć, ponieważ mają ogromny za-

się, kształtują opinię publiczną i cieszą się dużą wiarygodnością. Wybór narzędzi, za pomocą których szkoła będzie komunikować się z uczestnikami sytuacji kryzysowej, a także z otoczeniem społecznym, wymaga uwzględnienia okoliczności i czynników, które dotyczą konkretnej sytuacji kryzysowej. Do najbardziej powszechnych należą osobiste spotkania przedstawicieli szkoły, w tym dyrektora, z uczestnikami kryzysu oraz innymi zainteresowanymi, organizacja konferencji prasowej, spotkania z mediami, korzystanie z własnej strony internetowej oraz przekazywanie informacji do portali internetowych i mediów elektronicznych, organizacja infolinii itp.

Prawo prasowe, ustawa o dostępie do informacji publicznej i szczegółowe rozporządzenia zobowiązują dyrektora szkoły do udzielania dziennikarzom informacji, o ile na podstawie odrębnych przepisów informacje te nie są objęte tajemnicą lub nie naruszają prawa do prywatności osób uczestniczących w sytuacji kryzysowej. Do udzielania informacji zobowiązani są kierownicy jednostek organizacyjnych, ich zastępcy, rzecznicy prasowi lub inne upoważnione osoby, w granicach obowiązków powierzonych im w tym zakresie.

Prawo prasowe – ustawa z 1984 r., z późniejszymi zmianami określa prawa i obowiązki dziennikarzy, redaktorów naczelnych i wydawców. Mówi także o prawach i obowiązkach osób udzielających mediom informacji:

„Art. 11. 1. Dziennikarz jest uprawniony do uzyskiwania informacji w zakresie, o którym mowa w art. 4.

2. Informacji w imieniu jednostek organizacyjnych są obowiązani udzielać kierownicy tych jednostek, ich zastępcy, rzecznicy prasowi lub inne upoważnione osoby, w granicach obowiązków powierzonych im w tym zakresie.

3. Kierownicy jednostek organizacyjnych są obowiązani umożliwiać dziennikarzom nawiązanie kontaktu z pracownikami oraz swobodne zbieranie wśród nich informacji i opinii”.

Dlatego dyrektor szkoły/placówki oświatowej powinien zadbać o opracowanie określonej procedury i zorganizować szkolenie z jej stosowania. W sytuacji kryzysowej zadanie to należy do zespołu kryzysowego. Jeden z pracowników szkoły może być osobą wskazaną przez szkolny zespół kryzysowy do kontaktowania się z mediami. Jest to ważna funkcja, ponieważ, treść i kontrola informacji przekazywanych na zewnątrz istotnie wpływa na czas trwania kryzysu. Jeżeli dyrektor szkoły nie opracuje takiej procedury i jej nie upowszechni, nie może wyciągać służbowych konsekwencji

wobec nauczycieli czy pracowników administracyjnych szkoły, którzy wypowiedzieli się w mediach na temat sytuacji kryzysowej.

Z charakterem sytuacji kryzysowej, niezależnie od zastosowanych narzędzi komunikacyjnych, związany jest wybór strategii komunikacyjnej.

W sytuacji wspomnianej próby samobójczej dotykamy niezwykle subtelnej materii, bardzo łatwo więc naruszyć prawo do prywatności. Dyrektora, nauczycieli, wychowawców, psychologów obowiązuje też tajemnica służbowa.

Najlepszą strategią komunikacyjną w kontaktach z mediami i rodzicami w takim przypadku jest z reguły strategia milczenia, która zakłada niekomentowanie i nieodpowiadanie na oskarżenia i żądania otoczenia oraz unikanie wszelkich okazji do konfrontacji.

Ale ta sama strategia, wykorzystana przez nauczycieli Gimnazjum Nr 2 w Gdańsku po samobójstwie Ani w 2006 roku, okazała się bardzo nieskuteczna, bowiem media zachęczone kryzysem wkomponowanym w polityczne tło tak długo szukały potwierdzenia tezy, że w tej szkole naprawdę źle się dzieje, aż je znalazły. W telewizji mogliśmy zobaczyć uczniów siedzących tyłem w oknach, z podniesionym do góry palcem wskazującym, w powszechnie znanym, obraźliwym geście wyrażającym dezaprobatę. Dopiero zastosowanie strategii neglizżu – czyli przyznanie się do winy, pełne i bezwarunkowe przyjęcie żądań, roszczeń, warunków, zadośćuczynienie poszkodowanym – spowodowało obniżenie napięcia medialnego w sytuacji kryzysowej. Kryzys szybko się skończył, tym bardziej że znaleziono i ukarano winnych – odwołano z pełnienia funkcji dyrektora szkoły i gdańskiego kuratora oświaty.

W czasie kryzysu godna polecenia jest strategia współpracy, polegająca na współdziałaniu ze wszystkimi uczestnikami sytuacji kryzysowej. Jej istotą jest zminimalizowanie napięcia, konfliktu oraz dążenie do wyjaśnienia wszystkiego, co wymaga wyjaśnienia, jednak w granicach przyjętych wartości, standardów i priorytetów.

O zachowaniu takiego dystansu warto pamiętać szczególnie w warunkach kryzysu spowodowanego próbą samobójczą, samobójstwem, zabójstwem, gwałtem – czyli takimi sytuacjami, w których ważne staje się przestrzeganie prawa do prywatności ofiar, sprawców czy innych uczestników sytuacji kryzysowej.

**W sytuacji kryzysowej dziennikarze najczęściej pytają:**

- dlaczego do niej doszło;
- jakie są lub mogą być jej skutki;
- kto jest odpowiedzialny, kto jest sprawcą;
- kto może na tym zyskać, a kto stracić;

- czy może dojść do zaostrzenia sytuacji;
  - czy możliwe są reperkusje polityczne;
  - czy kryzys jest fragmentem czegoś większego;
  - o sposób zachowania w stosunku do mediów;
- Komunikując się z przedstawicielami mediów, należy posługiwać się określonymi socjotechnikami i w pełni kontrolować emocje.

**Warto zatem:**

- mówić jako pierwszy o złych wiadomościach;
- mieć absolutną pewność co do faktów i stwierdzeń;
- bezwzględnie zachować spójność przekazu, logikę i konsekwencję;
- nie upubliczniać informacji dotyczących bezpieczeństwa, objętych tajemnicą;
- analizować dane;
- nie snuć spekulacji, podejrzeń i nie stawiać hipotez;
- reagować błyskawicznie i zdecydowanie na plotki, dementując je i wykazując ich fałsz lub głupotę;
- trzymać nerwy na wodzy i nie liczyć na wyrozumiałość żądających wyjaśnień lub oczekujących informacji;
- pokazywać, że dyrektor szkoły kontroluje sytuację i ma wizję wybrnięcia z kryzysu;
- nie ujawniać nazwisk ofiar zanim nie dowie się o tym rodzina;
- zawsze wyrażać troskę z powodu strat, cierpień, ofiar, zniszczeń, nawet gdyby były nieuniknione i najbardziej uzasadnione.

Warto też wiedzieć, jak wybrnąć z kłopotliwych sytuacji związanych z zadawaniem przez dziennikarza tzw. trudnych pytań, np. skierować rozmowę na inny temat, wyjaśnić kontekst, unikać rozmowy na ten konkretny temat. W przypadku formułowania negatywnych twierdzeń należy zneutralizować ich wydźwięk, a jeśli spodziewamy się zarzutów - zneutralizować siłę argumentu, np. „zapewne chciałby pan wiedzieć, co szkoła robi w celu zapewnienia bezpieczeństwa” itp.

### Podsumowanie

Pracownicy szkoły codziennie mają do czynienia z sytuacjami trudnymi, które mogą być zwiastunami sytuacji kryzysowej, w związku z czym wymagają działań. Kryzys może dotknąć każdą szkołę/placówkę oświatową. Cechami charakterystycznymi kryzysu są nagłość, dolegliwość, szeroki zasięg zjawiska, wybuch pociągający za sobą niemożliwość ukrycia, destabilizacja.

Sytuacja kryzysowa wymaga innego zachowania niż sytuacja trudna oraz narzuca konieczność przyjęcia innych niż zwykle strategii postępowania.

nia. W sytuacji trudnej mamy czas, aby medlować, negocjować, a po analizie – podejmować decyzje na podstawie obowiązującego prawa.

W sytuacji kryzysowej potrzebne jest jasne określenie roli dowódcy, wszystkim powinny być znane sposoby reagowania, decyzje muszą zapadać szybko, zespołowa analiza musi służyć rozważeniu różnych aspektów kryzysu i ujednoczeniu stanowiska.

Dyrektor, nauczyciele, wychowawcy, pracownicy administracyjni, jako członkowie społeczności szkolnej, uczestniczą w procesie zarządzania sytuacją kryzysową. – np. jako członkowie rady pedagogicznej opracowującej modelowy plan działania na wypadek sytuacji kryzysowej; członkowie szkolnego zespołu zarządzania kryzysowego; szkolni rzecznicy prasowi; osoby towarzyszące psychologowi (psychologom) w celu wspierania uczniów po zakończeniu sytuacji kryzysowej.

#### Więcej na ten temat

1. Koszewska K., Taraszkiewicz M. (red.), (2007), *Sytuacje kryzysowe w szkole*, Warszawa: CODN.

2. Koszewska K. (red.), (2009, 2011), *Kryzys. Szybkie reagowanie. Poradnik dla pedagogów i psychologów szkolnych*, Warszawa: WCIES, MSCDN.

3. Koszewska K., (2010), „.....”, „*Meritum. Mazowiecki Kwartalnik Edukacyjny*”, nr 4(19).

#### X X X

<sup>1</sup> [http://www.se.pl/wydarzenia/kraj/szczecin-ewakuacja-szkoly-42-ozoby-zatruly-sie-gazem\\_287143.html](http://www.se.pl/wydarzenia/kraj/szczecin-ewakuacja-szkoly-42-ozoby-zatruly-sie-gazem_287143.html)

<sup>2</sup> <http://tvnplayer.pl/programy-online/supewizjer-odcinki,337/odcinek-939,pedagog-szkolny-pedofilem,S00E939,4747.html>

<sup>3</sup> [http://www.se.pl/wydarzenia/warszawa/adrian-powiesi-sie-bo-dokuczali-mu-w-szkole\\_190301.html](http://www.se.pl/wydarzenia/warszawa/adrian-powiesi-sie-bo-dokuczali-mu-w-szkole_190301.html)

<sup>4</sup> internetowy portal [www.gazeta.pl](http://www.gazeta.pl), (red.), 2003.09.04.

<sup>5</sup> Smektała T., (2001), *Public Relations w sytuacjach kryzysowych*, Wrocław: Wydawnictwo ASTRUM, s. 65.

<sup>6</sup> Murdoch A., (2003), *Komunikowanie się w kryzysie, jak ratować wizerunek firmy*, Warszawa: Poltex, s.13.

<sup>7</sup> Rozwadowska B., (2010), *Public Relations. Teoria, praktyka, perspektywy*, Warszawa: Studio Emka, s.167.

<sup>8</sup> Bielawski P., (2006), *Działanie w kryzysie*, [www..proto.pl](http://www.proto.pl)

**Katarzyna Koszewska**

– *Mazowieckie Samorządowe Centrum*

*Doskonalenia Nauczycieli*

*Oprac. na podstawie strony: [www.ore.edu.pl](http://www.ore.edu.pl)*

## Procedury postępowania nauczycieli w sytuacjach zagrożenia dzieci i młodzieży demoralizacją i przestępczością

### Wprowadzenie

Sytuacje zagrożenia dzieci i młodzieży demoralizacją i przestępczością są obecne w polskich szkołach. Nauczyciele nie mogą zatem pozostać bezczynni, a ich zadaniem jest reagować na wszelkie niepokojące sygnały.

W każdej sytuacji zagrożenia bezpieczeństwa mogą i powinni zwrócić się o pomoc do policji.

Pamiętajmy, że podstawowym aktem prawnym regulującym zasady postępowania policji z nieletnimi sprawcami czynów karalnych jest ustawa z dnia 26 października 1982 r. o postępowaniu w sprawach nieletnich (Dz.U. z 1982 r. nr 35, poz. 228). Policja zgodnie z art. 32e tej ustawy w przypadkach demoralizacji oraz czynów karalnych zbiera i utrwała dowody, w razie potrzeby dokonuje zatrzymania nieletniego, a także wykonuje czynności zlecone przez sędziego rodzinnego.

Dokumentem wewnętrznym policji uściślającym te zasady jest zarządzenie nr 18 Komendanta Głównego Policji z dnia 23 maja 2014 r. zmieniające zarządzenie w sprawie metod i form wykonywania zadań przez policjantów w zakresie przeciwdziałania demoralizacji i przestępczości nieletnich oraz działań podejmowanych na rzecz małoletnich.

Dyrektorów szkół i placówek oświatowych do podejmowania działań interwencyjnych w szkole zobowiązuje rozporządzenie Ministra Edukacji Narodowej z dnia 18 sierpnia 2015 r. w sprawie zakresu i form prowadzenia w szkołach i placówkach systemu oświaty działalności wychowawczej, edukacyjnej, informacyjnej i profilaktycznej w celu przeciwdziałania narkomanii (Dz.U. z 2015 r. poz. 1249).

Wychodząc naprzeciw potrzebom nauczycieli, Ministerstwo Spraw Wewnętrznych i Administracji (MSWiA), jeszcze w 2003 roku, przygotowało procedury postępowania w sytuacjach zagrożenia uczniów demoralizacją i przestępczością. Pomogą one usprawnić oddziaływanie szkoły i zwiększyć ich trafność, a także wypracować metody współpracy z policją. Schemat postępowania interwencyjnego w różnych sytuacjach trudnych szkoły mogą zaczerpnąć z publikacji *Program Zapobiegania Niedostosowaniu Społecznemu i Przestępczości Wśród Dzieci i Młodzieży* dostępnej online na stronie internetowej MSWiA. Nasze opracowanie poświęcamy modułowi Programu dotyczącemu procedur postępowania nauczycieli i metod współpracy szkół z policją w sytuacjach zagrożenia dzieci oraz młodzieży przestępczością i demoralizacją, w szczególności - narkomanią, alkoholizmem i prostytutką. Po szczególne kroki postępowania nauczycieli opisane w Programie **cytujemy** poniżej.

## Działania interwencyjne

**I. W przypadku uzyskania informacji, że uczeń, który nie ukończył 18 lat, używa alkoholu lub innych środków w celu wprowadzenia się w stan odurzenia, uprawia nierząd bądź przejawia inne zachowania świadczące o demoralizacji<sup>1</sup>, nauczyciel powinien podjąć następujące kroki:**

1. Przekazać uzyskaną informację wychowawcy klasy.
2. Wychowawca informuje o fakcie pedagoga/psychologa szkolnego i dyrektora szkoły.
3. Wychowawca wzywa do szkoły rodziców (prawnych opiekunów) ucznia i przekazuje im uzyskaną informację. Przeprowadza rozmowę z rodzicami oraz uczniem w ich obecności. W przypadku potwierdzenia informacji zobowiązuje ucznia do zaniechania negatywnego postępowania, rodziców zaś bezwzględnie do szczególnego nadzoru nad dzieckiem. W toku interwencji może zaproponować rodzicom skierowanie dziecka do specjalistycznej placówki i udział w programie terapeutycznym.
4. Jeżeli rodzice odmawiają współpracy lub nie stawiają się do szkoły, a nadal z wiarygodnych źródeł napływają informacje o przejawach demoralizacji ich dziecka, dyrektor szkoły pisemnie powiadamia o zaistniałej sytuacji sąd rodzinny lub policję (specjalistę ds. nieletnich).

5. Podobnie w sytuacji, gdy szkoła wykorzysta wszystkie dostępne jej środki oddziaływań wychowawczych (rozmowa z rodzicami, ostrzeżenie ucznia, spotkania z pedagogiem, psychologiem itp.), a ich zastosowanie nie przynosi oczekiwanych rezultatów, dyrektor szkoły powiadamia sąd rodzinny lub policję. Dalszy tok postępowania leży w kompetencjach tych instytucji.

6. Jeżeli zachowania świadczące o demoralizacji przejawia uczeń, który ukończył 18 lat, a nie jest to udział w działalności grup przestępczych czy popełnienie przestępstwa, to postępowanie nauczyciela powinno być określone przez wewnętrzny regulamin szkoły.

7. W przypadku uzyskania informacji o popełnieniu przez ucznia, który ukończył 17 lat, przestępstwa ściganego z urzędu lub jego udziału w działalności grup przestępczych, zgodnie z art. 304 par. 2 kodeksu postępowania karnego, dyrektor szkoły jako przedstawiciel instytucji jest obowiązany niezwłocznie zawiadomić o tym prokuratora lub policję.

**II. W przypadku, gdy nauczyciel podejrzewa, że na terenie szkoły znajduje się uczeń będący pod wpływem alkoholu lub narkotyków, powinien podjąć następujące kroki:**

1. Powiadamia o swoich przypuszczeniach wychowawcę klasy.
2. Odizolowuje ucznia od reszty klasy, ale ze względów bezpieczeństwa nie pozostawia go samego; stwarza warunki, w których nie będzie zagrożone jego życie ani zdrowie.
3. Wzywa lekarza w celu stwierdzenia stanu trzeźwości lub odurzenia, ewentualnie udzielania pomocy medycznej.
4. Zawiadamia o tym fakcie dyrektora szkoły oraz rodziców/opiekunów, których zobowiązuje do niezwłocznego odebrania ucznia ze szkoły. Gdy rodzice/opiekunowie odmówią odebrania dziecka, o pozostaniu ucznia w szkole czy przewiezieniu do placówki służby zdrowia albo przekazaniu go do dyspozycji funkcjonariuszy policji decyduje lekarz, po ustaleniu aktualnego stanu zdrowia ucznia i w porozumieniu z dyrektorem szkoły/placówki.
5. Dyrektor szkoły zawiadamia najbliższą jednostkę policji, gdy rodzice ucznia będącego pod wpływem alkoholu odmawiają przyjęcia do szkoły, a jest on agresywny bądź swoim zachowaniem daje powód do zagrożenia albo zagraża życiu lub zdrowiu innych osób.

6. W przypadku stwierdzenia stanu nietrzeźwości policja ma możliwość przewiezienia ucznia do izby wytrzeźwień albo do policyjnych pomieszczeń dla osób zatrzymanych - na czas niezbędny do wytrzeźwienia (maksymalnie do 24 godzin). O fakcie umieszczenia zawiadamia się rodziców/opiekunów oraz sąd rodzinny, jeżeli uczeń nie ukończył 18 lat.

7. Jeżeli powtarzają się przypadki, w których uczeń (przed ukończeniem 18 lat) znajduje się pod wpływem alkoholu lub narkotyków na terenie szkoły, to dyrektor szkoły ma obowiązek powiadomienia o tym policji (specjalisty ds. nieletnich) lub sądu rodzinnego.

8. Spożywanie alkoholu na terenie szkoły przez ucznia, który ukończył 17 lat, stanowi wykroczenie z art. 43 § 1 ust. 1 ustawy z dnia 26 października 1982 r. o wychowaniu w trzeźwości i przeciwdziałaniu alkoholizmowi. Należy o tym fakcie powiadomić policję. Dalszy tok postępowania leży w kompetencji tej instytucji.

### **III. W przypadku, gdy nauczyciel znajduje na terenie szkoły substancję przypominającą wyglądem narkotyk, powinien podjąć następujące kroki:**

1. Nauczyciel, zachowując środki ostrożności, zabezpiecza substancję przed dostępem do niej osób niepowołanych oraz ewentualnym jej zniszczeniem do czasu przyjazdu policji, próbuje (o ile to jest możliwe w zakresie działań pedagogicznych) ustalić, do kogo znaleziona substancja należy.

2. Powiadamia o zaistniałym zdarzeniu dyrektora szkoły, wzywa policję.

3. Po przyjeździe policji niezwłocznie przekazuje zabezpieczoną substancję i przekazuje informacje dotyczące szczegółów zdarzenia.

### **IV. W przypadku, gdy nauczyciel podejrzewa, że uczeń posiada przy sobie substancję przypominającą narkotyk, powinien podjąć następujące kroki:**

1. Nauczyciel w obecności innej osoby (wychowawca, pedagog, dyrektor itp.) ma prawo żądać, aby uczeń przekazał mu tę substancję, pokazał zawartość torby szkolnej oraz kieszeni (we własnej odzieży), ewentualnie innych

przedmiotów budzących podejrzenie co do ich związku z poszukiwaną substancją. Nauczyciel nie ma prawa samodzielnie wykonać czynności przeszukania odzieży ani plecaka ucznia - jest to czynność zastrzeżona wyłącznie dla policji.

2. O swoich spostrzeżeniach powiadamia dyrektora szkoły oraz rodziców/opiekunów ucznia i wzywa ich do natychmiastowego stawiennictwa.

3. W przypadku gdy uczeń mimo wezwania odmawia przekazania nauczycielowi substancji i pokazania zawartości plecaka, dyrektor szkoły wzywa policję, która przeszukuje odzież i przedmioty należące do ucznia oraz zabezpiecza znalezioną substancję i zabiera ją do ekspertyzy.

4. Jeżeli uczeń wyda substancję dobrowolnie, nauczyciel, po odpowiednim zabezpieczeniu, zobowiązany jest bezzwłocznie przekazać ją do jednostki policji. Wcześniej próbuje ustalić, w jaki sposób i od kogo uczeń nabył substancję. Całe zdarzenie nauczyciel dokumentuje, sporządzając możliwie dokładną notatkę z ustaleń wraz ze swoimi spostrzeżeniami.

W każdym przypadku popełnienia czynu karalnego poprzez ucznia, który nie ukończył 17 lat, należy zawiadomić policję lub sąd rodzinny, a w przypadku popełnienia przestępstwa przez ucznia, który ukończył 17 rok życia, prokuratora lub policję (art. 4 ustawy o przeciwdziałaniu narkomanii i art. 304 kodeksu postępowania karnego).

### **V. Postępowanie wobec ucznia – sprawcy czynu karalnego lub przestępstwa:**

- niezwłoczne powiadomienie dyrektora szkoły;
- ustalenie okoliczności czynu i ewentualnych świadków zdarzenia;
- przekazanie sprawy (o ile jest znany i przebywa na terenie szkoły) dyrektorowi szkoły lub pedagogowi szkolnemu pod opiekę;
- powiadomienie rodziców ucznia sprawcy;
- niezwłoczne powiadomienie policji w przypadku, gdy sprawa jest poważna (rozbój, uszkodzenie ciała itp.) lub sprawca nie jest uczniem szkoły i jego tożsamość nie jest nikomu znana;
- zabezpieczenie ewentualnych dowodów przestępstwa i przekazanie ich policji (np. spraw-

ca rozboju na terenie szkoły używa noża i uciekając porzuca go lub jakiś przedmiot pochodzący z kradzieży).

#### **VI. Postępowanie nauczyciela wobec ucznia, który stał się ofiarą czynu karalnego:**

- udzielenie pierwszej pomocy przedmedycznej bądź zapewnienie jej udzielenia poprzez wezwanie lekarza, w przypadku kiedy ofiara doznała obrażeń;
- niezwłoczne powiadomienie dyrektora szkoły;
- powiadomienie rodziców ucznia;
- niezwłoczne wezwanie policji, w przypadku kiedy istnieje konieczność profesjonalnego zabezpieczenia śladów przestępstwa, ustalenia okoliczności i ewentualnych świadków zdarzenia.

**W przypadku znalezienia na terenie szkoły broni, materiałów wybuchowych, innych niebezpiecznych substancji lub przedmiotów należy zapewnić bezpieczeństwo przebywającym na terenie szkoły osobom, uniemożliwić dostęp osób postronnych do tych przedmiotów i wezwać policję - tel. 997 lub 112.**

### **Metody współpracy z policją**

W ramach długofalowej pracy szkoły a policja utrzymują stałą, bieżącą współpracę w zakresie profilaktyki zagrożeń.

Koordinatorami współpracy powinni być: pedagog/psycholog szkolny oraz specjalista ds. nieletnich właściwej jednostki policji.

Do współpracy ze szkołą zobowiązany jest także dzielnicowy, w rejonie którego znajduje się szkoła/placówka. Pracownicy szkoły wyznaczeni do współpracy z policją, specjaliści ds. nieletnich oraz dzielnicowi powinni wspólnie ustalić wzajemne zasady kontaktu, by móc na bieżąco wymieniać informacje i rozwiązywać problemy związane z bezpieczeństwem i dobrem uczniów.

W ramach współpracy policji ze szkołą organizuje się:

- spotkania pedagogów szkolnych, nauczycieli, dyrektorów szkół z zaproszonymi specjalistami, podejmujące tematykę zagrożeń przestępczością oraz demoralizację dzieci i młodzieży w środowisku lokalnym;

- spotkania tematyczne młodzieży szkolnej z udziałem policjantów m.in. na temat odpowiedzialności nieletnich za popełnione czyny karalne, prawnych aspektów narkomanii, wychowania w trzeźwości itp. oraz sposobów unikania zagrożeń;

- informowanie policji o zdarzeniach na terenie szkoły „wypełniających znamiona przestępstwa”, stanowiących zagrożenie dla życia i zdrowia uczniów oraz przejawach demoralizacji dzieci i młodzieży;

- udzielenie przez policję pomocy szkole w rozwiązywaniu trudnych, mogących mieć podłoże przestępcze problemów, które zaistniały na terenie szkoły;

- wspólny – szkoły i policji – udział w lokalnych programach profilaktyki związanych z zapewnieniem bezpieczeństwa uczniom oraz zapobieganiem demoralizacji i przestępczości nieletnich.

**Policja powinna być wzywana do szkoły w sytuacjach, o których mowa w „Procedurach [...]” albo gdy wyczerpane zostaną środki możliwe do zastosowania przez szkołę w określonej sytuacji, w których obecność policji jest konieczna. Każda, dotycząca uczniów, wizyta policjanta w szkole, powinna być wcześniej zasygnalizowana dyrektorowi szkoły lub uzgodniona z innymi pracownikami szkoły.**

### **X X X**

<sup>1</sup> Naruszenie zasad współżycia społecznego, popełnienie czynu zabronionego, systematyczne uchylanie się od obowiązku szkolnego, włączyć, udział w działalności grup przestępczych – art. 4 par. 1 ustawy o postępowaniu w sprawach nieletnich.

<sup>2</sup> Stan nietrzeźwości zachodzi, gdy zawartość alkoholu w organizmie wynosi lub prowadzi do: stężenia we krwi powyżej 0,5 promila lub obecności w wydychanym powietrzu powyżej 0,25 mg alkoholu w 1 dm<sup>3</sup>.

**Opracowanie: Dorota Macander**  
*Na podstawie Programu Zapobiegania  
 Niedostosowaniu Społecznemu  
 i Przestępczości Wśród Dzieci i Młodzieży  
 Ministerstwa Spraw Wewnętrznych  
 I Administracji na lata 2003-2013*  
[www.ore.edu.pl](http://www.ore.edu.pl)

## Młodzieżowy Ośrodek Wychowawczy dla Dziewcząt w Szczecinie

# Jak one ratują!

Od 3 lat w Młodzieżowym Ośrodku Wychowawczym dla Dziewcząt w Szczecinie realizowany jest Program „Každy Umie Ratować”. Jego pomysłodawca i lider, wychowawca w internacie, Leszek Czarniecki mówi, że jest to program skierowany do każdego młodego człowieka: – *Uczymy jak udzielać pierwszej pomocy w nagłych sytuacjach. Ta wiedza jest bezcenna!*

Do tej pory ekipa młodych ratowniczek z ulicy Kamiennej przeszkoliła przeszło 800 młodych ludzi ze szczecińskich przedszkoli, szkół podstawowych i gimnazjów. Warsztaty kończą się certyfikatami dla uczestników.

### Krótką charakterystyka programu „Každy Umie Ratować”:

Niesienie pierwszej pomocy podczas wypadków w domu, podczas gier i zabaw oraz w sytuacjach wypadków komunikacyjnych jest bardzo ważną umiejętnością.

Každy z nas może być świadkiem zdarzenia zagrażającego życiu i zdrowiu osób znajdujących się w naszym otoczeniu. Posiadanie wiedzy i umiejętności pozwalających pomóc osobie poszkodowanej może uratować jego życie lub zapobiec kalectwu. Np. w sytuacji wypadku samochodowego najczęstszą przyczyną śmierci osób poszkodowanych jest nie udrożnienie dróg oddechowych a wystarczy po prostu odchylić głowę do tyłu i utrzymać ją w takiej pozycji aż do przejścia czynno-



ści ratowniczych przez wyspecjalizowane służby. Jedną z najbardziej ważnych czynności w każdej sytuacji zagrażającej życiu i zdrowiu osoby trzeciej jest prawidłowe wezwanie pomocy.

Najczęściej każdy z nas napotyka jednak sytuacje które zdarzą się naszym najbliższym: oparzenie podczas prasowania lub gotowania, porażenie prądem, ukąszenie przez owada, złamanie lub rana krwawiąca spowodowana upadkiem z roweru...

### Cele podstawowe:

- ukształtowanie właściwej postawy społecznej, wskazanie wagi jaką niesie umiejętność udzielania pierwszej pomocy innej osobie,
- podwyższenie świadomości i bezpieczeństwa naszego otoczenia,
- budowa pozytywnych postaw i empatii w stosunku do innych,
- ustawiczne podnoszenie własnych umiejętności.

### Założenia programu:

Program zajęć pierwszej pomocy jest odwzorowaniem podstawowego kursu strażackiego Krajowego Systemu Ratowniczo-Gaśniczego.

Całość dzieli się na dwie części, pierwsza jest częścią teoretyczną poruszającą następujące zagadnienia:

- bezpieczeństwo własne, zabezpieczenie miejsca zdarzenia,
- badanie urazowe,
- opatrywanie ran, zadrapań, krwotoków, ciała obce,
- złamania, złamania otwarte,
- resuscytacja krążeniowo-oddechowa BLS, BLS/AED (użycie defibrylatora),
- wstrząs, epilepsja (atak padaczki), udar ciepły,
- postępowanie podczas zadławienia, utrata przytomności, omdlenie,
- oparzenia, odmrożenia, porażenie prądem elektrycznym,
- zatrucia, ciało obce w uchu, nosie, ukąszenie,
- wypadek komunikacyjny.

Po zakończeniu zajęć teoretycznych można przejść do zajęć praktycznych. Podczas których młodzież uczy się jak przełożyć nabytą wiedzę i umiejętności w praktyczne działania. Zajęcia praktyczne mają formę scenek rodzajowych (dramowych), podczas których bardzo często zmienia się scenariusz w zależności jakiego podejmują działania ratownicy. Tak też wyglądają zadania podczas zawodów w udzielaniu pierwszej pomocy.

Przecież po zapoznaniu się z materiałem najlepiej skonfrontować swoje umiejętności. Jest to możli-

we, pod koniec maja! W tym czasie organizowany jest wojewódzki konkurs udzielania pierwszej pomocy dla uczniów gimnazjów.

Podczas przygotowania wychowanek do udziału w konkursie wdrażany jest ogólnie przyjęty podział pracy w zespole ratowniczym, oparty na standardach działania Państwowej Straży Pożarnej. System ten opiera się na pracy w rotach, rota to para ratowników w której jeden z nich jest osobą podejmująca decyzje. Standard grupy składa się z pięciu osób, dowódcy grupy i dwóch rot. Dowódca jest koordynatorem działań, osobą odpowiedzialną za podejmowanie decyzji począwszy od rozpoznania terenu działań, zebrania wywiadu, sprawdzenia bezpieczeństwa, podziału i rozdzielenia zadań, koordynacji wykonywanych czynności, postępach, środkach i materiałach potrzebnych do kontynuowania pracy, stanie zdrowia poszkodowanych oraz sposobie ich ewakuacji.

Przygotowujemy się również do testów które są warunkiem zakwalifikowania do praktycznej części zawodów.

W drugi semestrze zostaliśmy zaproszeni do przeprowadzenia zajęć w jednym z przedszkoli w Szczecinie. Założeniem warsztatów było prowadzenie zajęć przez dziewczęta, dzieleniem się swoją wiedzą i umiejętnościami nabytymi w pierwszym półroczu. Wychodząc poza mury naszej placówki postanowiliśmy wymyślić nazwę dla Naszej inicjatywy. Bardzo szybko zdecydowaliśmy się na nazwę „*Każdy Umie Ratować*”!

Skoro wychowanki MOW i przedszkolaki umieją ratować to, powinien umieć „Każdy”!



## Jakie są korzyści wynikające z programu?

### *Dla wychowanków:*

- nabycie nowych umiejętności i poszerzenie posiadanej wiedzy,
- zbudowanie i wzmocnienie świadomości o potrzebie umiejętności ratowniczych w celu poprawy bezpieczeństwa swego otoczenia,
- uświadomienie jak ważne są empatia i chęć pomocy.

### *Dla ośrodka:*

- podniesienie poziomu świadomości i bezpieczeństwa placówki,
- podnoszenie merytorycznej oferty placówki w obszarze profilaktyki i wychowania, rozszerzenie oferty ośrodka o atrakcyjne dla dziewcząt formy oddziaływań,

- nawiązanie współpracy z nowymi instytucjami i placówkami.

Zainteresowani mogą kontaktować się z organizatorem warsztatów pod adresem e mailowym: smow@onet.pl. Dziewczeta wraz z opiekunem na pewno przyjadą i zademonstrują sposoby udzielania pierwszej pomocy!



## KONKURS ROZSTRZYGNIĘTY!

Jury IV Ogólnopolskiego Konkursu Poetyckiego im. Józefa Burszewicza „O ŻŁOTĄ METAFORĘ” Szczecin 2019, w składzie: **dr Wojciech Kral (przewodniczący)** – poeta, tłumacz, publicysta; Leszek Dembek – poeta, animator kultury, prezes ZLP O. Szczecin; Rafał Podraza – pisarz, dziennikarz oraz **Danuta Sepuco** (sekretarz) – poetka, dziennikarka, pedagoga – po zapoznaniu się z 88 wierszami nadesłanymi przez 30 uczestników z 20 miast w Polsce, na posiedzeniu 17 maja 2019 r. postanowiło przyznać:

### NAGRODY I WYRÓŻNIENIA:

1. **Magdalenie Cybulskiej** „Storczyk” z Łodzi za zestaw wierszy
2. **Małgorzacie Hrycaj** „Euterpe” ze Szczecina za zestaw wierszy
3. **Annie Piliszewskiej** „Fantasmagorie” z Wieliczki za zestaw wierszy
4. **Edycie Rauhut** „S(t)owa” ze Szczecina za zestaw wierszy
5. **Edyci Rozenfeld** „Demeter” ze Świnoujścia za zestaw wierszy
6. **Teodozji Świdorskiej** „Naukrate” z Opola za zestaw wierszy

### JURY ZAUWAŻYŁO WIERSZE AUTORÓW:

1. **Tadeusza Charmuszki** „Skarabeusz” Suwałki, wiersz – Laska
2. **Grzegorza Chwieduka** „Balkon” Kępice, wiersz – Bardzo nie bardzo
3. **Tadeusza Dejneckiego** „SAL” Płock, wiersz – Poeta

4. **Anny Jakubczak** „Maria Ivanova” Szczecin, wiersz – Światłowod
5. **Krzysztofa Kokota** „Granit” Nowy Targ, wiersz – Tu się urodziłem
6. **Barbary Moraczewskiej-Jankowskiej** „Hi-hot” Szczecin, wiersz – Lot
7. **Danuty Olczak** „Amari” Konin, wiersz Pejzaż miłości
8. **Haliny Surmacz** „Gala” Szczecin, wiersz – Droga
9. **Pawła Ślusarczyka** „Popiór” Zakopane, wiersz – Jesień
10. **Iwony Świerkuli** „Orient Express” Warszawa, wiersz – Człowiek i pociąg
11. **Adama Bolesława Wierzbickiego** „Sto Salamander” Dłużek k. Lubuska, wiersz – Po największej z burz

**Dziękujemy za udział w KONKURSIE i gratulujemy Laureatom oraz Wyróżnionym Autorom!**

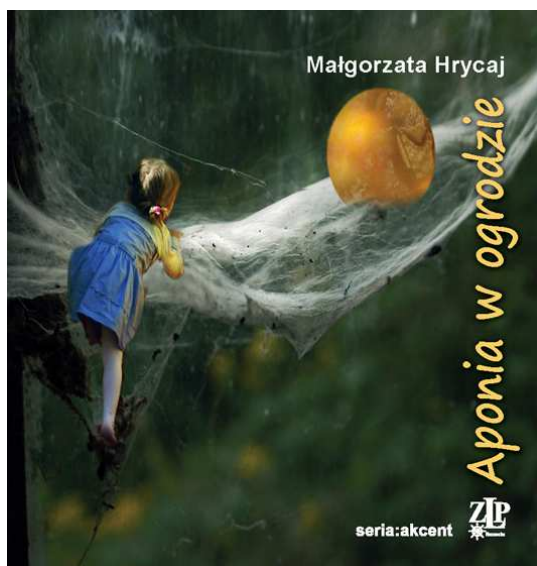
### UWAGA!

Nazwiska Laureatów, Wyróżnionych oraz Autorów Zauważonych podano w kolejności alfabetycznej, bez wskazania nagród i wyróżnień.

Wiersze wymienionych Autorów zostaną opublikowane w Almanachu poetyckim IV Ogólnopolskiego Konkursu Poetyckiego im. Józefa Burszewicza "O Żłotą Metaforę" i wręczone 23. czerwca 2019 roku o godz. 12.00 podczas galowego Koncertu w Ogrodzie "Różanka" w Szczecinie. Nieobecnym nagrody i egzemplarze Almanachu zostaną wysłane pocztą.

*Organizator*

## Akcent



### Małgorzata Hrycaj Aponia w ogrodzie *beżbolesność w ogrodach akcentów ...*

*Jest jakieś piękno tego świata,  
jednak aby je w pełni odczuć,  
trzeba zwrócić się ku wewnętrznej wrażliwości,  
ku „prawdzie serca”.*

**Bohdan Misiuna**

Wysiały mi się obficie akcenty znaczeń w ogrodzie... A gdzieżby się wysiać miały, jak nie wśród wierszy? A pośród nich weszła i aponia... Cóż to takiego? Nowy akcent.

Doszedłem do niej. Aponia to z greckiego bezbolesność, lenistwo. W filozofii termin używany był zamiennie lub łącznie z ataraksją, oznaczał spokój duszy i umysłu, pogodę ducha, uznawane przez wielu filozofów starożytnych za cel życia szczęśliwego.

A dziś? Czy ktoś hoduje w swoim ogrodzie innym bezbolesność i spokój ducha? Czy współcześnie możemy je przeżywać, będąc nieustannie w pogoni za...?

Każdy z nas ma swój *tajemniczy ogród*. W nim odkrywa i pielęgnuje na swój sposób piękno tego świata, hoduje egzotyczne rośliny swoich wrażeń, marzeń, wspomnień. Tworzy z wyobraźnią architektoniczne cuda albo pozwala robić to naturze. Naturalnie, wstęp do naszego ogrodu mają nie wszyscy. To teren prywatny, niedostępny do zwiedzania.

A jednak dostałam nie tak dawno zaproszenie do takiego ogrodu... Ogrodniczka była mi już znana, więc z ciekawością wybrałam się z wizytą... Już na progu zachwycił mnie widok baśniowy...

Oto patrzę na wiotką pajęczynę rozciągniętą w zielonym mroku, miękko zaczepioną o framugę okna i drzewa, może krzewu... Nie wiadomo, bo zieloność rozmywa się pod dotknięciem wzroku... Biała mgła lekko kołysze się pod wpływem oddechu, faktura pajęczych nitki srebrzy się księżycem, który świeci, ale go nie ma... po pochyłości bieli zsuwa się złota kula, może jabłko, może inny wymarzony, upragniony owoc... złote jabłko Hesperyd?... Obserwuję dziewczynkę śmiało wdrapującą się po delikatnych nitkach, by ufnie dosięgnąć... marzenia, złotej kuli, owocu... toczącego się przecież do niej... Czy pochwyci swoje szczęście...?

To czarowne powitanie u bramy ogrodu (czyli na okładce książki) zawdzięczam Autorce *Aponii w ogrodzie* Małgorzacie Hrycaj oraz Autorce zdjęcia, Marii Kuczarze.

Wchodzę w głąb. Rozglądam się pośród realistycznych i jednocześnie oryginalnych zdjęć kwiatów? motywów przewodnich, górskich i morskich pejzaży, miejsc otulonych sentymentalnym uczuciem rodzinnej przynależności. Dopelniam je wątkami rozsianych tematów, akcentuję ich znaczenia.

Tom poezji *Aponia w ogrodzie* Małgorzaty Hrycaj dostarcza ich wiele... Bohaterka, więcej niż jedna... Tak, tak ...przecież ten korowód tęczywych kobiet-motyli w grupie tańca etnicznego na fotografii wiruje także pośród wersów, a taniec to jedno ze słów-kluczy u Poetki. Pojawiają się też bohaterki-adresatki dedykowanych wierszy. Jednak na plan pierwszy wysuwa się ta główna postać liryczna, nawet w którymś momencie wyznaje swoje imię:

*pozwoiliam się znaleźć/ rozsypałam się piaskiem/  
posiadłeś wiedzę tajemną/ odebrałeś mnie wiatrom/  
nazwałeś Małgorzatą*

Tym razem jednak bardziej niż osoba intryguje mnie ogród. Jest ogromny. Jego przestrzeń od... morza do gór... zdumiewa... We wszystkich tych wersach (poświęconych naturze, krajobrazom, widokom, *ogrodzonym kamienicami* (...) *obrazom fauny*-miastom) wyraża moja Przewodniczka swoje zachwycenie, zafascynowanie, miłość do tych miejsc i przestrzeni... bo tylko w nich może odnajdywać swoje poetyckie na-

tchnienia. To one... skalne stoki, górskie szczyty, piaszczyste plaże są scenerią dla jej artystycznych kreacji, tak fotograficznych jak i wyrażonych słowami. Ona zaś nie ukrywa się przy tym za maską, odsłania swoje, aktywne w biegu życia, liryczne ja.

Przyroda, a właściwie natura, w wierszach Małgorzaty Hrycaj zajmuje pierwsze miejsce. Jest wszechobecna we wszystkich swoich przejawach. Jest organiczna, fizjologiczna, opisywana przez Autorkę ze skrupulatnością naukowca w laboratorium i przenoszona w sytuacje odległe od badań empirycznych, w przestrzenie emocji i doznań zmysłowo-psychicznych, czyli nierozzerwalnie spojona zostaje z ludźmi.

Małgorzata Hrycaj posiada szczególny dar analizy i syntezy poetyckiej, wyodrębniania i scalania elementów światów pozornie odległych, obcych sobie. A przecież świat abstrakcyjnych uczuć i zmysłowego doświadczenia rzeczywistości to ten sam świat. Doznanie fizyczne musi wynikać/wnikać w psychiczne, wtedy jest pełnia. Dla człowieka wrażliwego miłość erotyczna może być przecież źródłem odczucia wieczności przeżywanej chwili. A u Poetki może odbywać się to jeszcze na poziomie "komórkowym" na przykład tak jak w wierszu: *według Bursy*

– *jestem pod twoim pantofelkiem*  
– *nie, jesteś m o i m pantofelkiem*

*wolę cię od reszty świata  
wzruszają mnie twoje wodniczki  
rzęski płąsają frywolnie jądra  
wabią tajemnicą z pellikuli krzyczą  
nawet kiedy rzucasz mi w twarz  
trichocysty wielbię twój kod  
genetyczny*

*lecz gdy powiesz: nie lubię  
o północy cię zgubię*

Zdumiewające! Uświadamiam sobie, że nie potrafię wybierać pojedynczych wersów z wierszy Małgorzaty Hrycaj, by posłużyć się cytatem dla uzupełnienia myśli. Muszę wiersze pozostawiać w całości. Teksty są tak zwarte, że po rozerwaniu stają się osierocone, tracą swoje znaczenia, ubożeją... Można to sprawdzić na przykładzie powyżej. Nie mogłam tych strof podzielić, wyodrębnić, gdyż natychmiast tracą swój blask, wymowę, ideę. Po prostu swoje bycie. Znika ich przemilczenie, ich podtekst, np.

zgubiony o północy pantofelek? To mocna, według mnie, strona stylu i pisania Poetki.

O erotykach Małgorzaty Hrycaj mógłby powstać osobny rozdział, nie tylko w tym eseju. Pisała o nich Magdalena Węgrzynowicz -Plichta w swoim wstępie do pierwszego tomu wierszy Autorki, *Pod baldachimem krwawnika*.

A ja mam szukać w ogrodzie szczecińskiej Poetki, która bez gór żyć nie potrafi, akcentów aponii. Tu zastanawiam się: Jaki to w końcu był zamysł Autorki, skądinąd osoby wcale nie spokojnej a obdarzonej temperamentem, że o pracowitości nie wspomnę? Czy zaprasza do ogrodu poleniuchować, oddawać się pasywnemu wypoczynkowi, który doprowadza do zaniechania działań, czy też jej zamiarem jest zachęta do poszukiwań epikurejskiej pogody ducha, uspokojenia duszy i myśli, stanu uważanego za szczęście, cel życia?

I tu pytania mnożą pytania: Jak czytać ten ogród? Gdzie szukać akcentów porządku i harmonii? Jak oddalać burze i niepokoje? W jakim zakątku Arkadii/Edenu/*sielskiej Narnii*, może w *Krainie Łagodności* albo *Kraju lat dzieciennych...* Kościelisku? należy poszukiwać aponii i ataraksji, które są towarzyszkami eudajmonii? Personifikacja pojęć...? Czy może znajdę je jako rośliny ozdobne, a nawet lecznicze, w ogrodzie Poetki *pośród piękna tego świata*? W pytaniu ostatnim odnajduję odpowiedź.

Autorka tomu wierszy *Aponia w ogrodzie* tak komponuje nowy i obfity wybór wierszy, by czytelnik mógł znaleźć w nich odpowiedzi na nurtujące go pytania. Dzieli teksty na rozdziały, a te opatruje motywem kwiatowym wynikającym ideowo z wiersza-prologu *groszki, maki, tojady*. Tytuły wcale nie są przypadkowe, odpowiednie kwiaty na zdjęciach niosą w sobie przemilczane podteksty. Pierwszy rozdział mieści m.in. wspomnienia dzieciństwa, dedykacje przyjacielom i bliskim, pogodne refleksje o miejscach w ukochanych Tatrach, z których przecież wywodzą się korzenie samej Poetki. To *groszki*. W *makach* zamykają się symbolicznie zmysły, a w nich erotyki i wyznania ja lirycznego w konfiguracjach duetu kochanków. Maki to także kwiaty Persefony, kwiaty snu/śmierci. Odniesienia metaforyczne i symboliczne do stanów pozazmysłowych /delirycznych uniesień?/ może. I w końcu *tojady*. Wybór wierszy, które noszą ślady nie tylko jadu, trucizny, ale też rozgoryczeń, rozczarowań, ale nade wszystko, pięknego jak same

kwiaty tojadu, przyzwolenia na los. Można przecież wadzić się z życiem, z bogami, z przemijaniem, wyrażać swoje emocje społeczne czy mówiące o narodowej tożsamości, wyrażać sprzeciw i aprobatę. Z tego naszego prawa do wyboru oraz do buntu korzysta bohaterka liryczna poetyckich wyznań.

W towarzystwie Aponii, Ataraksji i Eudajmonii, towarzyszek mojego ulubionego filozofa Epikura, odnajduję w pięknych i coraz mi bliższych ogrodach Małgorzaty Hrycaj te akcenty, których poszukiwałam. Aponia i ataraksja sprzyjają stoickiemu oglądowi świata i naszej współczesnej rzeczywistości, a wiersze Poetki budują mi nową architekturę z dotychczasowych poglądów. Mówią o wyborze tego, w co wierzę:

*wierzę.../ w niebo harmonii/ i piekło chaosu/  
w mojej głowie miłości znak?/  
tabletek garść?/ serotoniny transport/ prawidłowy// ...wierzę//*

Gruntują epikurejskie pogodzenie się/przyzwolenie na przeznaczenie (w wierszu: *naturalna*)

*gram w wielką grę ze światem/ w wielu dziedzinach nie znam/ odpowiedzi utknęłam między/ wschodem a zachodem ziarno/ czekające na zasiew coraz mocniej/*

*się marszczę w świecie niepewnych/ znaczeń  
by w tekście 3...2...1 wyrazić dobitnie apel/  
przesłanie, także już moje: choć nie znamy ostatecznej stacji/ dopóki świt nadzieją ból oczyszcza/ oddychaj//*

Aponia (dopiero teraz dostrzegam kojąco miękki oddech tego słowa - bezbolesność) gości w ogrodzie pośród gór, pośród chmur i nad morzem... Pośród groszków dziewczęcych, maków zmysłowych dojrzałości, tojadów trujących, ale przecież i one są potrzebne do pełni... i stanowią integralną część ogrodu. Aponia uświadamia mi tę pełnię jedności z ogrodem, który proponuje ze wszystkimi swoimi akcentami na wiersze i tematy Małgorzaty Hrycaj, z nich bowiem czerpie entuzjastyczną radość i niczym nieograniczone (a przy tym zaraźliwe) umiłowanie urody świata: *wyznaczam sobie czas do końca/ świata/ tylko miłość wymaga// zdecydowanego działania//*

Ten entuzjazm Poetki zawiera się w niezwykle emocjonalnej poincie wiersza z za szyby, która staje się też moją „prawdą serca” po wizycie w ogrodzie Małgorzaty Hrycaj:

*przetrwamy/ jeśli uda nam się pięknieć/ m i m o//*



## Krystyna Rodzewicz **EUROPO... EUROPA!**

**Abordaż i przepowiedki... a może  
silva rerum we współczesnej Europie?**

*O „wielkości” literatury nie mogą decydować  
jedynie kryteria literackie, chociaż trzeba  
pamiętać, że jedynie według kryteriów  
literackich  
można określić, czy dane dzieło jest  
literaturą.*

**Thomas Stearns Eliot**

Tak dla siebie, dla przypomnienia i dla postawienia drogowskazu pośród dywagacji na temat dzieła literackiego, które właśnie czytam, przytaczam sobie to niezmiernie ważne zdanie (dla Twórcy jak i Odbiorcy) Thomasa Stearns'a Eliota. Zawsze bowiem nachodzą mnie wątpliwości natury genologicznej i typologicznej, gdy przychodzi mi zakwalifikować, chociażby na własny użytek, odczytywany właśnie tekst. A tu jeszcze dodatkowe utrudnienia, bo Autorka jak kameleon zmienna, co rusz w innej roli, w innej masce.

W odniesieniu do obecnej lektury, czyli do czwartej książki Krystyny Rodzewicz, znowu mam wątpliwości. Na szczęście nie muszę określać gatunków. Sama Autorka podpowiada, że są to przepowiedki, czasem szkice, obrazki. Czyli jakieś przesłania, teksty ocierające się o reportaż, ale i nasycone fikcją sfabularyzowane zdarzenia. Ale nęci interpretacyjnie ta prowokacja na pierwszym miejscu w podtytule ? *Abordaż i...*

Zdaję sobie sprawę, że... Ona (Poetka) znowu bawi się słowami, znaczeniami, stylami, gatunkami... i tworzy nowe, swoje własne (jak zwykle chętnie groteskowe) oryginalne

humoreski, fizjologiczne obrazki, często kliniczne retrospekcje...

Słowem autorskie klimaty. Zagląda w przeszłość, nawet odległą, prasłowiańską, by zaraz potem odwiedzać futurystyczne parki technologiczne pod Szczecinem albo wałęsać się we snach pośród kosmicznych galaktyk... i to w hotelowym łóżku w Budapeszcie! Smakuje ze swoją bohaterką liczi na rajskiej wyspie Reunion i każe innej... usychać z pragnienia za łykiem herbaty w piwiarniach Pragi... Nielegalnie przekracza z młodymi kobietami granice w Perpignan, by za chwilę przeżywać różne stany emocjonalne w Londynie z *przebudzeniem* włącznie, kolejnej wykreowanej dziewczyny.

Zamyka te swoje rozsypanki z tematów wymienionych powyżej w krótkiej formie literackich... podtytułowych przypowieści, sama nazwałabym je przepowiedkami, bo są to, zminimalizowane czasem do strony, teksty sygnalizujące raczej opowieść/historijkę... czasem epizody jakieś okiem reporterki pochwycone lub przechwycone z wirującego wokół nas czasu... zgiełk dnia, zgrzyt hamulców, zderzenie... zgrabna pointa... i następny zakręt już w innym miejscu... Europy, w innym czasie nieterazniejszym, najczęściej zamkniętym... błyskiem flesza utrwalającego zdjęcie zdarzenia w pamięci...

Materiał do reportażu z ...abordażu zdarzeń, zetknięć, skojarzeń, a nawet rozmarzeń...

Tak oto, najogólniej, zapisuję refleksje po zapoznaniu się z najnowszą prozą Krystyny Rodzewicz, pod znamienym, wiele mówiącym tytułem – **EUROPO... EUROPA!** I jeszcze na dodatek ten wykrzyknik w rozbłysku super nowej...! – na okładce, oczywiście.

Wracam do gatunkowej przypowieści – która jest śladem i reportażu, i groteski po części, ale też od czasu do czasu parabolą ze swoim alegoryczno-symbolicznym przekazem. Są to dla mnie teksty wieloznaczne, skryte pod prostą i pozornie niewiele kryjącą szatką słów. Namalowane obrazki zdarzeń (czasem tylko zajęć), rozpryski emocji, a jednak powstrzymujące mnie w pół kroku, przyciągające spojrzenie do... samochodowego wypadku, kierujące wzrok do mijanego ogródka, do obejrzenia się za... lub przyjrzenia się komuś (pasaże-

rowi w kilcie?) albo czemuś (obrazowi/rzeźbie Salvadora Dali w Figures) z bliska.

A potem, gdy już wychodzę z zaczarowanego kręgu owych przypowieści opatrzonej wykrzyknikiem EUROPA!... próbuję dopowiedzieć sobie, być może za Autorką - popatrz! to taka byłaś i jesteś nasza EUROPO. I w tym momencie porywają mnie falą refleksje: ...a jakie są moje korzenie w odległej przeszłości... skąd przyszłam? co tu robię? dokąd zmierzam? – i podobnie jak bohaterka (*Między*)*Narodowości codziennej* zadaję sobie pytanie: *A co z resztą nacji słowiańskich czy innych, na przykład o europejskiej proweniencji, odnajdywanych w życiorysach każdego z nas? ...albo po podróży wirtualnej do Skandynawii w tekstach: Ucho po skandynawsku czy Nudyści między fiordami* zastanawiam się, jak bardzo różnimy się mentalnie i jaki, w związku z tym, pozostawiamy obraz naszej nacji w pamięci tamtejszych mieszkańców? ...gdzie indziej rozważam, z wypowiedzi Autorki, problemy Jej bohaterów: moralne? męża i żony z *Gwiazdkowych rozterek*; społeczno-obyczajowe – kobiety obserwującej swoich sąsiadów w przydomowych ogródkach, w *Warszawskich spotkaniach trzeciego stopnia*; emocjonalne – maturzystki wyruszającej z ciepłego rodzinnego gniazda do obcego Londynu, do pracy i... po przygodę w świecie dotąd nieznanym, w *Przebudzeniu Śpiącej Królowej*; w końcu analizuję psychologiczne problemy niedojrzałej matki zwierającej paryskiemu psychiatrze swoje zaniedbania wychowawcze wobec syna alkoholika... w *Spowiedzi*.

Jest wiele tych zderzeń wydobytych akcentem abordaży na światło dzienne przez Autorkę *Pytań z głębi*, która nie poprzestaje jedynie na pytaniach.

Jej kolejna książka odsłania nie tylko zainteresowanie aspektem socjologiczno-psychologicznym (między)narodowościowej codzienności w czasie i w przestrzeni wykreowanych bohaterek i bohaterów Europy... w Europie! Akcenty te intonują też treści przez Krystynę Rodzewicz szczególnie eksponowane...

Literacka strona jej poetyckich jak i (w tej książce) prozatorskich wypowiedzi sprowadza się do *tu i teraz* oglądanych często... z kosmicznego dystansu odległych galaktyk... To przecież ulubiony motyw w twórczości Krystyny Rodzewicz. Dystans epicki z dużą dawką ironii to ce-

cha stylu Autorki *Indeksu Szczęścia*, która lubi oddawać głos swoim bohaterom, częściej bohaterkom. Przysłuchuje się i... spisuje ich emocjonalne relacje, zwierzenia, wspomnienia, takie celowo nierozpoczęte i świadomie niedokończone, pełne nic nieznaczących szczegółów... Ale to tylko pozornie. Celem jest przecież kartkowanie myśli, pozbieranych latami wspomnień, własnych, cudzych... a kartki te, nie zawsze zachowane w całości, poźółkłe, postrzępione... z rozmytym atramentem... do odszyfrowania często... Więc proces twórczy mozolny, odtwarza stare i stwarza nowe światy... Szkło powiększające Obserwującej Artystki, owszem, nieco zniekształca rzeczywistość (może celowo tak ustawia szkła?), ale też wydobywa to, co chciałoby się skryć w cieniu... niuansy podtekstów, dramatyzm rozterek, tragiczne doznania, traumę po minionej przeszłości... na przykład wspomnienie berlińskiego muru, które wciąż budzi grozę: (*Jaja na dachu*)

– *Ja trzy dni temu przez Berlin jechałam. Gdy pociąg zatrzymał się na granicy Berlina wschodniego i zachodniego, aż gęsto od żołnierzy się zrobiło. Jeden przy drugim stali. Tak*

*maksymalnie jeden od drugiego o metr. (...)*

– *Ach, une carabine? Naprawdę tak gęsto stali? Po co? Defilada jakaś była?*

– *Żartuj sobie, żartuj. Ale tam, u nas, jest nieco inaczej...*

*Słyszałaś chyba, ilu ludzi zginęło tylko dlatego, że chcieli przedostać*

*się na drugą stronę muru berlińskiego?*

Ironia Autorki zamazująca ostre kontury emocji. Rozmywająca znaczenia, odsyłająca pod tekst i do kontekstu, wyobrazająca wyobraźnię historyczną i literacką wspomaganą plastycznie przez opracowane metodą cyfrową zdjęcia, rodem z kosmicznych fantasmagorii (a przecież z Europy!). Autorstwa samej Krystyny Rodzewicz oczywiście, aby nie było wątpliwości. A po tej wycieczce w uporządkowany już świat powrót do obrazu na zewnątrz, oglądanego tylko z perspektywy narratora wszystkowiedzącego. To też ulubiony zabieg artystyczny Krystyny Rodzewicz. Inny, stylistyczny, to chętnie kreowana postać narratorki-bohaterki, jej relacje pierwszoosobowe, z humorystycznymi dialogami. Bo też chętnie tworzy Pisarka duety przyjaciółek albo rozmowy kilkorga osób. Dynamizuje wartkimi zdarzeniami, obrazki zamienia w scenki rodzajowe z nieoczekiwaną pointą, np. rodem z thrillera (*Księży-*

*cowa Pani*). Pierwsza z przypowieści otwierająca ten niezwykle oryginalny wybór *Abordaży...* z EUROPA (pozostając przy sugestii identyfikacji gatunkowej Autorki), już przywoływana przeze mnie (*Między Narodowość codzienna*, podejmuje temat tożsamości nie tylko narodowej. W dobie exodusu narodów, ruchów imigracyjnych, mieszania ras i nacji, nie przypadkiem bohaterkę, i mnie, nawiedzają refleksje i chęć poszukiwania korzeni, a nawet genotypu (no może niekoniecznie w Japonii), w odległej przeszłości. Te rozważania odbijają się echem w innych odsłonach, gdy bohaterowie konfrontują swoje/nasze/moje polskie wartości czy obyczaje z mieszkańcami różnych krajów Europy.

Abordaż z XXI wiekiem, dobitnie wyakcentowany, zamyka prezentowaną EUROPE tekstem W centrum logistycznym. Narrator (intrygujący pierwszą osobą liczby mnogiej!) zaprasza do parku technologicznego. A obrazek wygląda tak:

*Centra logistyczne zaskakują wielkością, czystością i... pustką. To takie bardzo futurystycznie miejsca z olbrzymimi halami, budynkami o jasnych, czystych barwach i nowoczesnej architekturze.*

Dodać należy, że w takich centrach nie widać ludzi. A sposobem porozumiewania się pracowników tych jasnych olbrzymich hal ? jest wielojęzyczność. Powstaje więc w nich nowy osobny język (czy środowiskowy?), na użytek codzienny – coś jak metajęzyk... Potwierdza to pointa kończąca spotkanie w tym odmiennym od naszej swojskiej codzienności miejscu:

*Biorąc pod uwagę to wszystko, miło jest, stojąc przy ekspresie do kawy, choć przez chwilę (pracując w Szczecinie) porozmawiać po polsku.*

Podtekst odnajduję w wyobraźni i w kontekstach opowiadań, bajek robotów czy powieści *science fiction*, np. Stanisława Lema.

W moim przekonaniu, najnowsza książka Krystyny Rodzewicz, pod jakże wymownym tytułem *EUROPO... EUROPA!*, dostarczy czytelnikowi niepowtarzalnych wrażeń, podrzuci dziesiątki tematów do rozmyślań oraz... ofiaruje zaproszenie do niezwykle interesującej podróży po Europie XX i XXI wieku. Oczywiście, nie ominą czytającego wyeksponowane w podtytule, abordaże ? być może tylko takie jak w zabawie bumper cars dla współczesnej rodziny albo nieco bardziej dramatyczne, ale także ekscytujące, które ma do zaproponowania życie w nieustannie (*Między Narodowościowej codzienności*).



Szczęście nie przychodzi znikąd. Szczęście to sposób na życie! Oto książka w której znalazło się dziesięć ptasich historii, o dziesięciu uniwersalnych wartościach.

Książka opowiada o kluczach do szczęścia, które zostały zdefiniowane przez badaczy London School of Economics zajmujących się jego fenomenem. Są to: umiejętność określania własnych celów, wchodzenie w relacje, bycie otwartym i nadawanie sensu zjawiskom wokół, uważność i docenianie otaczającego świata, bycie sobą, dzielenie się z innymi, okazywanie emocji, dbałość o zdrowie, chęć do nauki oraz niepoddawanie się.

Każda opowiadka to historia innego ptaszka-szczęściarza. Opowieść uzupełniają: pytania związane z rozumieniem tekstu oraz z poszczególnymi wartościami, sposób na szczęście – z opisem wartości będącej tematem rozdziału oraz interpretacją historyjki, a także charakterystyka ptaszka i propozycje zadań dla dziecka. Czytający, zarówno dorośli, jak i dziecko, zostają zaproszeni do rozmowy o szczęściu i dążeniu do niego.

#### **SZCZĘŚCIE. Opowiadki dla dzieci**

tekst: *Leo Bormans*

ilustracje: *Sebastiaan Van Doninck*

przekład: *Iwona Mączka*

Wydawnictwo: *Papilon, 2019*



„Pola Negri” to kolejna już książka interaktywna serii IDOL, pełna ciekawych informacji, naklejek i zadań do wykonania.

„IDOL. Pola Negri” wprowadzi czytelników w świat początku XX wieku. Życie i osiągnięcia artystki przedstawione są na tle epoki i wzbogacone o ciekawostki dotyczące kultury i sztuki ówczesnych lat. Książka ukazuje magię czasów, w których po ulicach Warszawy, Berlina czy Nowego Jorku jeździły dorożki, a samochody były rzadkością. Na parkietach królował wówczas szalony taniec apasz, a w kinie do filmu przygrywał pianista.



Gdy była dziewczynką, miała jedno marzenie – chciała tańczyć i występować przed publicznością. Zrobiła wszystko, żeby je spełnić. Została więcej niż tancerką, czy sławną aktorką. Stała się legendą, wizytówką nie tylko polskiego, ale również światowego niemego kina.

Jak naprawdę nazywała się Pola Negri? Czy przesadzona mimika była w niemym kinie konieczna? Czym różni się dramat od komedii?

Dzięki kodom QR czytelnik będzie mógł obejrzeć fragment filmu niemego „Bestia” z udziałem aktorki i sprawdzić, czy i dziś (jego zdaniem) miałyby szansę na sukces.

Opowieść o legendzie kina jest doskonałym pretekstem do poznania historii kinematografii, a także o tym, jak na przestrzeni lat zmieniały się technika, sprzęt i wymagania wobec aktorów i ekipy filmowej, a także o różnych gatunkach filmów. Trudno uwierzyć, że kiedyś aktorka sama się malowała i sama szyła stroje, w których później grała. Dzieci dowiedzą się również, kto wymyślił kinematograf, jak wygląda plan filmowy i na czym polega praca różnych osób zaangażowanych w produkcję filmu (lub przedstawienia), na przykład kaskadera, operatora czy rekwizytora, a także będą mogły wymyślić własne sceny z filmu. Polecam uważnie poprzednie tytuły z tej serii. Ich bohaterami byli – Maria Skłodowska-Curie, Frida Kahlo i Mikołaj Kopernik

Fascynująca historia kosmosu, czarnych dziur, planet, ciemnej materii i czerwonych karłów, opowiedziana w prosty i zabawny sposób, zrozumiały dla każdego (od 9 do 113 lat).

Skąd się wziął wszechświat i jak to możliwe, że z niczego?

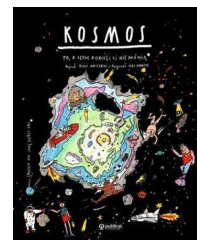
Co się tak naprawdę wydarzyło 14 miliardów lat temu? Dlaczego kosmos wygląda tak jak wygląda? Co to jest kosmiczna materia, z czego się składa i czemu praktycznie jej nie ma? Do czego mogą przydać się gluony, a do czego kwarki? Jak się robi galaktyki? Czy wszechświat kiedyś się skończy i co wtedy z nami będzie?

Mózg, polityka i ekonomia – to tematy poprzednich książek tego autora. Warto!

#### **Kosmos. To, o czym dorośli Ci nie mówią**

Bogusław Janiszewski

Wydawnictwo *Publicat, 2019*



**Książki poleca –  
Monika Wilczyńska  
(portal SzczecinCzyta.pl)**

10-lecie Akademii Edukacji Przedszkolaka  
Pałac Młodzieży – PCE w Szczecinie

## Czego Uczą Dzieci (8)

### Uczciwość

Uczciwość to mówienie prawdy wobec siebie i innych. Jak nauczyć nasze dzieci prawdomówności w świecie, w którym kłamstwa i manipulacje same wypływają nam z ust niemal automatycznie? Jak ukazać wartości moralne małemu dziecku, dla którego mówienie prawdy stanowi duży problem. Zdaniem psychologów dziecko do szóstego roku życia nie kłamie, ponieważ kłamstwo, jako coś niewłaściwego moralnie jest dla niego abstrakcyjne. Ileż by nam ta wiedza zaoszczędziła nerwów, stresów, zmartwień i wyrzutów sumienia z powodu nieadekwatnej reakcji na „kłamstwo” malucha.

Mam w domu trzylatka...oraz mnóstwo przedmiotów codziennego użytku, które ożywają: kubek „siam spadł”, woda „siam” się rozlała, doniczka „siam” się przewróciła, pisak „siam” pomalował stół, zabawki dostały nóg i „siam” poszły na spacer w każdy kąt domu itp... jednym słowem animizacja, jak w bajce. Jeśli my rodzice będziemy bardziej świadomi uwarunkowań rozwojowych dziecka, to oszczędzimy sobie rozstroju nerwowego, siwych włosów a co najważniejsze zaczniemy realnie wpływać na dzieci i cieszyć realizacją zamierzonego celu. Jak się do tego zabrać? Zachowujmy się naturalnie i spokojnie w sytuacji, w której nasze dziecko „mija się z prawdą”. Gdy malec zbije np. wazon i będzie trzymał się wersji, że „siam” spadł, to nie wpadajmy w gniew i nie obrzucajmy je słowami: *Ty gapo, nie słuchasz! Ile razy Ci mówiłam, że tego masz nie dotykać! Jesteś niegrzeczny! Marsz do siebie, nie odzywam się do Ciebie! Zapomnij o bajkach i komputerze!*... Nasze dzieci kłamią bo obawiają się naszej reakcji. Nie stosujmy kary natychmiastowego pójścia do swojego pokoju, bo to nic nie da a tylko zamknie sytuację, która powinna mieć ciąg dalszy. Mówmy: wiemy, że ten wazon nie spadł sam, że jest nam bardzo przykro, że go zbiłeś ale to może przydarzyć się każdemu z nas. Spokojnie wyjaśnijmy: jeśli coś Ci nie wyjdzie to



przyjdź i powiedz a ja Ci pomogę – pozmiatam szkło a Ty wytrzesz ścierką rozlaną wodę. Taką postawą nauczymy nasze dzieci, że mówienie prawdy nie kojarzy się z krzykiem i karą tylko z akceptacją i pomocą.

Czas leci a dzieci rosną i gdy wkraczają w szkolny świat to kłamią już świadomie. Kłamią, bo boją się konsekwencji, bo brak im pewności siebie i muszą „dodać” sobie i poudawać przed rówieśnikami kogoś, kim nie są. Kłamią bo wzrastają w klimacie kłamstw i kłamstewek w naszym wykonaniu. Widzą i słyszą jak kłamiemy ze strachu, wstydu, wygody, uprzejmości. Przyjrzyjmy się sobie i swojemu stosunkowi do prawdy. Oceńmy się i przypomnijmy sobie jak często mijamy się z prawdą i jak gwałtownie reagujemy na kłamstwa innych. Najprawdopodobniej nie będzie nam miło. A może być lepiej, jeśli tylko zdobędziemy się na wysiłek uczciwości wobec samego siebie. Sami doskonale wiemy, jak pod koniec dnia czujemy się sami ze sobą. Tak bardzo pragniemy „wypuścić” dzieci w świat z poczuciem dobrze wykonanej roboty. Marzymy, by nasze dzieci stały o własnych nogach z prostym kręgosłupem moralnym. Bo uczciwość to nie tylko mówienie prawdy wobec samego siebie i innych, to także: sumienność, sprawiedliwość, słowność, wierność, odpowiedzialność i szlachetność. Uczciwość to fundament zaufania. Te wszystkie wartości to taka łódeczka w małym strumyczku, jakim jest kilkuletnie życie naszego dziecka. Pokazujmy, nazywajmy oraz uczmy ich swoje dzieci. Niech one z nas wypływają do ludzi. Jeśli dziecko to zauważy i zaufa nam to będzie nas naśladowało. Z upływającym czasem i cięższym plecakiem doświadczeń życiowych nasze dziecko będzie korzystać z tej łódeczki, którą mu ofiarowaliśmy, gdy był mały. Być może zamieni ją w przepiękny okręt, którym bezpiecznie wypłynie na szerokie, głębokie i czasem niespokojne wody dorosłości.

**Iga Kamela**

– nauczyciel Akademii Edukacji Przedszkolaka  
w Pałacu Młodzieży oraz animator zajęć  
muzycznych w szczecińskich placówkach



## Szczeciński Program Edukacji Wodnej i Żeglarskiej „Morze przygody – z wiatrem w żaglach”

### Bandera na Maszt – Maciejewicza!

Inauguracja Sezonu Żeglarskiego 2019  
ZOZZ-ŻSTW

Pamiętamy jeszcze rocznicowy dobry sezon żeglarski 2018 roku, wpisany w obchody 100-lecia odzyskania Niepodległości RP, z niedawno zakończonym wielkim krajowym wokółziemskim Rejsiem Niepodległości „Daru Młodzieży”, i z ważkim szczecińskim żeglarskim akcentem jakim był młodzieżowy wokółbałtycki „Rejs Od-



krywców – do miast partnerskich Szczecina?”. Nasz Sezon 2018 ZOZZ był też wyjątkowy pod względem wielkich światowych wyczynów, gdyż w 2018 roku aż trzy zachodniopomorskie jachty powróciły z dalekich wokółziemskich rejsów, w tym była rodzinna epopeja kapitana Mateusza Stodulskiego z Kamienia Pomorskiego, następnie rekordowy samotny non-stop wokółziemski rejs Szymona Kuczyńskiego, i wreszcie załogowa szczecińska wokółziemska podróż jachtu „Wassyl”. Bohaterów i laureatów tych wspaniałych sukcesów nagrodziliśmy już w „Jachtowej”, jako Rejsy Roku ZOZZ 2018, dwa z nich odebrały też Międzynarodowe Nagrody Żeglarskie Szczecina, a wszystkie również inne nagrody krajowe i międzynarodowe...

Nasza „oceaniczna” polska żeglarka – **Joanna Pajkowska**, związana m.in. ze Szczecinem, wspaniałym wyczynem zapisała się trwale na liście najbardziej znanych światowych żeglarzy, i jako pierwsza Polka zakończyła w angielskim porcie Plymouth samotny rejs non-stop dookoła świata, trudną trasą wokół trzech przylądków (o czym już pisaliśmy). Być może powitamy ją też 11 maja w Trzebieży, podczas **Ogólnopolskiej Inauguracji Sezonu 2019 PZZ!?**, wpisanej w obchodzone właśnie 95-lecie PZZ. Wcześniej, 5

maja, na naszą **Okręgową Inaugurację Sezonu Żeglarskiego 2019**, która po raz pierwszy odbyła się przy **Maszie Maciejewicza**, nad Odrą, na Bulwarze Gdyńskim. Ta nasza wspólna Inauguracja, włączona jest w wyjątkowy dwudniowy festyn rodzinny i weekend żeglarski w miejskiej North-East Marinie na Wyspie Grodzkiej, w ramach którego odbędzie się dodatkowo szereg atrakcyjnych wydarzeń, w tym rozpoczęcie sezonu żeglarskiego Mariny, inauguracja projektu Sail Szczecin – Żeglarski Szczecin 2019, oraz regaty Polish Match Tour – Sailing World Cup (o czym też piszemy osobno).

Tymczasem część żeglarzy już spędza majówkę 2019 na wodzie, część dopiero woduje jachty (jak na zdjęciu). Ten weekend był zresztą „żeglarski” nie tylko w Szczecinie, ale i w wielu innych ponad 45 klubach i przystaniach w naszym Okręgu ZOZZ, zarówno na śródlądziu jak i w marinach nad Zalewem Szczecińskim i na naszym wybrzeżu Bałtyku. Tak np. także w sobotę 4 maja o g. 17.00 w Starej Rzeźni w Szczecinie odbyło się otwarcie wystawy morskich akwarel Jerzego J. Tyszki, a w Barlinku będzie Inauguracja Sezonu MKŻ „Sztorm”.

**Tak więc pomyślnych wiatrów, dla wszystkich żeglarzy i klubów – szczecińskich, zachodniopomorskich, krajowych, w Sezonie Żeglarskim 2019 roku...**

**Tekst i zdjęcia:**  
*Wiesław Seidler*



## Historyczna Inauguracja Sezonu 2019 PZZ!!! Trzebieska „Brama na świat” ponownie zaprasza!!!

Deszczowy piątek nie zapowiadał lepszej soboty, ale powracający na żeglarską mapę Polski „nowy” Port Jachtowy Trzebież powitał piękną słoneczną pogodę liczną krajową i zachodniopomorską reprezentację świata żeglarskiego, i gości, uczestników uroczystej Ogólnopolskiej Inauguracja Sezonu 2019, wpisanej w 95-lecie PZZ!!! Było wśród nich wielu „absolwentów” kultowej trzebieskiej „Akademii Kapitanów”, czyli byłego COŻ PZZ, którzy długo czekali na dzisiejsze święto. Biało-Czerwona ponownie załopotała na maszcie, wstęga otwierająca zmodernizowaną Marinę Trzebież została przecięta, Prezes PZZ Tomasz Chamera z satysfakcją obwieścił „Sezon żeglarski 2019 Polskiego Związku Żeglarskiego uważam za otwarty!!!”. Duże brawa...

Przypomnę, że żeglarskie walory tego miejsca docenili już poprzedni władarze, lokując tu działającą do 1945 roku niemiecką morską bazę szkoleniową, z istniejącym do dziś budynkiem obecnej Mariny, a pierwsze obozy żeglarskie PZZ odbyły się w polskiej już Trzebieży w latach 1947 - 1949. Później PZZ podjął starania o pozyskanie na stałe przystani w Trzebieży, zwieńczone powołaniem – w 1959 roku – Centralnego Ośrodka Żeglarstwa PZZ, który od 1978 roku nosi imię Andrzeja Benesza. Tak z czasem COŻ PZZ stał się w minionym 60-leciu jednym z najważniejszych miejsc na żeglarskiej mapie Polski, jako wiodąca baza szkoleniowa polskiego żeglarstwa morskiego, zwana „Akademią kapitanów”, która wyszkoliła tysiące polskich żeglarzy, w tym najbardziej znanych kapitanów jachtowych, a szkoliła też słuchaczy szkół morskich ze Szczecina i z ...Libii. Z czasem ośrodek i basen jachtowy zostały mocno rozbudowane, a własna flotyła szkoleniowa wzbogaciła się o kultowe morskie jachty



– „Jurand”, „Śmiały”, „Dziwna”, „Boliński”, i inne, i o dwa żaglowce – „Zew Morza” i „Henryk Rutkowski”/”Kapitan Głowacki”. Nadzór nad Ośrodkiem sprawował Szczeciński Okręgowy Związek Żeglarski, chociaż Ośrodek czasowo działał pod zarządem Centralnego Ośrodka Sportu w Warszawie, a później jako Oddział Zarządu Działalności Gospodarczej „Ster”. Pomimo różnych reorganizacji COŻ pozostał majątkiem PZZ i był jednym z największych tego typu ośrodków szkoleniowych w Polsce i w Europie...

Dobre lata skończyły się po przemianach gospodarczych 1989 roku, później były jeszcze nieudane próby utrzymania Ośrodka – od 1992 roku – jako spółki prawa handlowego, a nawet jako Ośrodka Przygotowań Olimpijskich, ale ostatecznie trzy lata temu działalność Ośrodka została praktycznie zawieszona. Dopiero założona w 2016 roku przez PZZ i ZOZZ Fundacja Port Jachtowy Trzebież rozpoczęła starania



o modernizację Ośrodka, przy wsparciu Urzędu Marszałkowskiego, a efekty tego zobaczyli uczestnicy dzisiejszej historycznej i symbolicznej uroczystości...

Jej głównym prowadzącym był Prezes PZZ Tomasz Chamera, wspierany przez gospodarzy i niezmordowaną morską dziennikarkę Radia Szczecin Katarzynę Wolnik-Sayna. Poczet banderowy i oprawę żeglarską zapewnili żeglarze z YKP Szczecin, a z przemówieniami wystąpili też Marszałek Zachodniopomorski Olgierd Geblewicz, Prezes ZOZZ Zbigniew Zalewski, i Burmistrz Polic Władysław Diakun. Zarówno Prezes T. Chamera jak i pozostali mówcy ze wzruszeniem i dumą z dokonanej „dobrej roboty” podkreślili doniosłość chwili, wspominając dobre czasy byłego COŻ PZZ. Wszyscy deklarowali też dalsze wspólne działania na rzecz nie tylko uruchomienia Portu Jachtowego i Mariny Trzebież, ale i ośrodka szkoleniowo-regatowego, z renomą nawiązującą do wspaniałych 60-letnich tradycji COŻ, Życzliwi braci żeglarskiej dobrego sezonu 2019 - i kolejnych, zapraszali do Trzebieży i na Zachodniopomorski Szlak Żeglarski...

Były też podziękowania i Medale 95-lecia PZZ dla osób najbardziej zasłużonych w „ratowaniu” ośrodka, były odznaczenia YKP dla komandorów YKP Szczecin Stanisława Żyły i Marcina Raubo, były upominki, wspólne zdjęcia, poczęstunek, długie rozmowy i wspomnienia. Przed gospodarzami portu i mariny jeszcze dużo pracy, pod znakiem zapytania jest nadzieja na uratowanie „Kapitana Głowackiego”, ale trzebieska żeglarska „brama na świat” ponownie zaprasza... **Ahoj, tak trzymać!!!**

**Tekst i zdjęcia:  
Wiesław Seidler**



**Kontrapunkt – 54. Przegląd Teatrów  
Małych Form, Szczecin, 2019**

## Ukryty potencjał

Wydałoby się, że przez ponad pięćdziesiąt lat, podczas szczecińskiego święta teatru - jakim jest Przegląd Teatrów Małych Form „Kontrapunkt” - organizatorzy sprawdzili już cały potencjał miasta dla teatru. Nic bardziej mylnego. Otóż są w naszym mieście miejsca, które mogą, dzięki pewnym zabiegom, stać się niezwykle przestronnymi, w których teatr może się i zagnieździć jak u siebie. W maju tego roku (2019) w wielofunkcyjnej sali, głównie jednak gimnastycznej i baletowej Pałacu Młodzieży Pomorskiego Centrum Edukacji, urządzono salę teatralną z prawdziwego zdarzenia.

W neogotyckim kompleksie budynków przy alei Piastów, zaprojektowanym przez Wilhelma Meyera-Schwartaua, twórcę obiektów na Wałach Chrobrego i założenia Cmentarza Centralnego na przełomie XIX i XX wieku znajduje się kilka przestronnych i wysokich wnętrz, wyposażone w scenę i miejsce dla chóru aule, protestanckie kaplice, sale gimnastyczne i miejsca spotkań. Przestronne korytarze, szerokie wejścia, wygodne schody, place i dziedzińce to atuty obiektów z powodzeniem służącym placówkom oświatowym Szczecina. Kompleks obiektów oświatowych w kwartale ulic: Jagiellońskiej, Ściegiennego, Bolesława Śmiałego oraz alei Piastów stanowi ogromny potencjał kulturotwórczy dla Szczecina. Nie tylko z powodu niezwyklej architektury, która swym rozmachem przewyższa wiele innych miejskich obiektów, ale z powodu ludzi, którzy tam pracują i je wciąż na nowo tworzą.

Ogólnokształcąca Szkoła Muzyczna I Stopnia, Szkoła Podstawowa Nr 1 im. Bolesława Chrobrego, Pałac Młodzieży Pomorskie Centrum Edukacji, I Liceum Ogólnokształcące im. Marii Skłodowskiej-Curie to uznane przez szczecinian placówki. Z piękną historią i osiągnięciami. Dlatego podej-

mując wyzwanie organizacji jednego z największych i najstarszych w Polsce festiwali teatralnych kierujemy swoje zainteresowanie w ich stronę.

Kilkanaście lat temu na prośbę Elżbiety Pendereckiej, żony kompozytora, twórczyni Wielkanocnego Festiwalu Ludwiga van Beethovena poszukiwano w Szczecinie godnego miejsca na koncert Shanghai Quartet. Zwrócono się wówczas do Jana Trzeciaka, dyrektora Liceum Ogólnokształcącego nr 1. Aula „u Szczęrskiej” wydawała się bowiem doskonałym wnętrzem na takie wydarzenie. Okazało się, że ma unikalne właściwości akustyczne, zaprojektowane dla chóru, wzmacniając każdy dźwięk. Trzeba było nie lada zabiegów, żeby te właściwości wykorzystać dla kwartetu smyczkowego. Organizatorowi – Operze na Zamku pomógł niemiecki profesor fizyki Ekhard Marron. Ten i inne koncerty odbyły się w LO Nr 1 z powodzeniem.

Nowe wyzwanie pojawiło się w 2018 roku. Organizatorzy 54 Przeglądu Teatrów Małych Form „Kontrapunkt” ponownie zwrócili uwagę na kompleks oświatowy przy Al. Piastów. Tym razem na Pałac Młodzieży. Nie tylko z powodu potencjału infrastrukturalnego, ale przede wszystkim z oczywistej potrzeby poszerzenia programu festiwalu o aspekt edukacyjny. Prezentacje festiwalowych spektakli, dziewięć w nurcie głównym i dwanaście w nurcie off, inne spektakle jako wydarzenia towarzyszące, to główna forma festiwalowej ekspresji. Przegląd ma swoją wierną, stałą publiczność. Organizatorzy przygotowują łącznie ok. 5500 miejsc na widowniach. Ponad pięćdziesiąt lat tradycji oraz wielkość festiwalu zobowiązują jednak do poszerzenia tego grona, zapraszania i włączania nowych uczestników. Edukacja teatralna i edukacja artystyczna odgrywa tu kluczową rolę. Teatralny tydzień wnosi do miasta atmosferę święta. Wzmacniają ją działania performatywne w przestrzeni publicznej. Akcje i happeningi „Kontrabandy” - młodzieżowej grupy wolontariatu artystycznego – wywołują zdziwienie, uśmiech i zainteresowanie Szczecinian już na kilka tygodni przed festiwalem.

Organizatorzy „Kontrapunktu” zaprosili młodzież i nauczycieli Pałacu Młodzieży do przygotowania i organizacji korowodu teatralnego, który przeszedł ulicami Szczecina w sobotę 11 maja 2019 r.

Przygotowania trwały wiele tygodni. Do działań włączyły się kluczowe zespoły i pracownie Pałacu: Pracownia teatralna pod kierunkiem Marcela Mroczyka, pracownia muzyki etnicznej Ryszarda Dziubaka, pracownia tańca etnicznego Justyny Kozłowskiej, pracownie plastyczne Marioli Grochowskiej i Bogumiły Kuźnickiej, a także Pracownia Foto-



grafii Cyfrowej i Grafiki Komputerowej Jarosława Wochowskiego. Dzięki zaangażowaniu nauczycieli i ich wychowanków powstały oryginalne pojazdy, kostiumy i rekwizyty, barwne postaci zachwycały publiczność. Korowód „Miasto to teatr” przeszedł ulicą Jagiellońską do pl. Lotników, a tam na scenie wystąpiły dziecięce grupy cyrkowe: Cyrk Zodiak i Kids New New Circus z Wrocławia. Kolorowy przemarsz artystycznie wzmocniła Orkiestra Dęta Łobeskiego Domu Kultury pod dyrekcją Dariusza Lendziona. Wszystkim zaangażowanym uczestnikom należą się serdeczne podziękowania. Korowód teatralny był pięknym artystycznym wydarzeniem w przestrzeni miasta.

Publiczność „Kontrapunktu” zachwycała się nowym miejscem na teatralnej mapie miasta. W Pałacu Młodzieży powstała sala teatralna z prawdziwego zdarzenia. Wyposażona w amfiteatralną widownię na 180 miejsc, rampę z oświetleniem teatralnym i czarnym okotowaniem. Na scenie w Pałacu zaprezentowano sześć spektakli, w tym trzy w ramach nurtu głównego przeglądu: „SmallWaR”, SKaGeN, Richard Jordan Productions & Theatre Royal Plymouth (Belgia i Wielka Brytania), „Koniec miłości”, Teatr Polski (Bydgoszcz), „Ballada o apatycznym synu i jego narcystycznej matce”, 21Common (Wielka Brytania / Szkocja) oraz trzy w nurcie off: „Krym”, Stowarzyszenie Sztuka Nowa (Warszawa), wyk. Vera Popova, Gosia Trajkowska, „Kaj Dział”, Living Space Theatre (Katowice), „Władca Much”, SCENA ROBOCZA (Poznań), reż. Mateusz Atman, Aneta Groszyńska, Agnieszka Jakimiak. Przez pałacowe korytarze przewinęło się ok. 1700 osób festiwalowej publiczności.

Elwira Reswio, dyrektorka Pałacu Młodzieży podjęła wraz ze swoimi współpracownikami trudne wyzwanie. Partnerstwo Pałacu Młodzieży i „Kontrapunktu” okazało się nader skuteczne. Edukacja przez uczestnictwo, współtworzenie przez przenikanie, wzajemne inspiracje to dobry kierunek na przyszłość, dla niezwykle kompleksu obiektów oświatowych Meyera-Schwartaua, dla współczesnych placówek edukacyjnych tam pracujących i dla najstarszego miejskiego festiwalu. Dla Szczecina.



### **Po festiwalu wnioski nasuwają się same:**

1. Należy wyzwolić ukryty potencjał współdziałania oświaty i kultury.

2. Teatr z prawdziwego zdarzenia powinien na stałe zagnieździć się w Pałacu Młodzieży. Wymaga to pewnych, niekoniecznie dużych, nakładów inwestycyjnych, zakupu widowni, sprzętu oświetleniowego, okotowania. Dzięki temu zwiększyłyby się możliwości rozwoju teatrów dziecięcych i młodzieżowych, a miastu przybyłyby dodatkowa wielofunkcyjna przestrzeń teatralna.

3. Kompleks obiektów oświatowych w kwartale ulic: Jagiellońskiej, Ściegiennego, Bolesława Śmiałego oraz alei Piastów ma walor kulturotwórczy dla miasta. Warto podjąć na ten temat dyskusje i rozważania w partnerstwie wszystkich zainteresowanych instytucji kulturalnych i oświatowych.

### **Marek Sztafk**

*Menadżer i animator kultury. Od 2017 r. dyrektor Przeglądu Teatrów Małych Form KONTRAPUNKT w Szczecinie. Pracuje w Instytucie im. Jerzego Grotowskiego we Wrocławiu, koordynuje program Centrum Sztuk Performatywnych Piekarnia. W latach 2009-2017 był zaangażowany w starania Szczecina, a potem obchody we Wrocławiu, Europejskiej Stolicy Kultury. Dwukrotny stypendysta Ministra Kultury i Dziedzictwa Narodowego.*

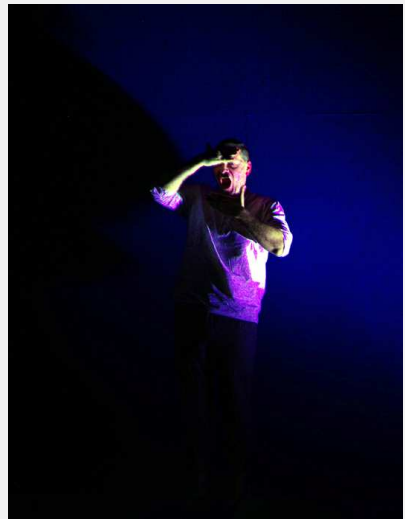


Zdjęcie: Piotr Nykowski



Kontrapunkt 2019  
*Parada*  
*„Miasto to teatr”*  
Zdjęcia: Jędrzej i Jarek Wochowscy





Kontrapunkt 2019  
*Parada*  
*„Miasto to teatr”*

Zdjęcia: Jędrzej i Jarek Wochowscy

